

Notre TOURAINÉ

LE MAGAZINE DU DÉPARTEMENT - PRINTEMPS-ÉTÉ 2018



Budget 2018 | P.20

Nouveau : l'actu des cantons | P.7

Le vélo, petite reine de Touraine | P.14



Sommaire

4 > 6

EN IMAGES

7 > 13

L'ACTU DES CANTONS

14 > 19

DOSSIER

Le vélo, petite reine de Touraine

20 > 24

BUDGET 2018

25

ZOOM SUR

Mineurs isolés étrangers

26 > 29

LA PAROLE À...

- David Bradesi
- So'Chèvre
- Assistant familial

30 > 33

TERRE DE PATRIMOINE

- ACT(e)S
- Scénographie royale
- Val de Loire

34 > 35

LE JOUR OÙ...

Le 29 mai 1896,
Le cinéma arrive à Tours

36

ADRESSES UTILES

37

TRIBUNE LIBRE

38 > 42

AGENDA



Retrouvez ce magazine sur internet en flashant ce QR code.

LE MAGAZINE DU CONSEIL DÉPARTEMENTAL D'INDRE-ET-LOIRE

Directeur de la publication: Jean-Gérard Paumier.
Directeur délégué de la publication: Romain Mimault-Rabouet,
Directeur de la communication: Grégory Caruana,

Rédaction: Nathalie Picard, Jeanne Beutter, Viki Kefalea, Claire Gressieux,
Photographies: Christophe Raimbault, David Darrault, Stevens Frémont, IStockPhoto,
Exécution maquette: Service Imprimerie CD37,
Impression: Imaye-Graphic, **Distribution:** La Poste, **Diffusion:** 305 000 exemplaires

Hôtel du département - Place de la Préfecture - 37927 Tours Cedex 9 - Tél. : 02 47 31 47 31
Pour nous contacter merci de nous adresser un mail à : servicecourrier@departement-touraine.fr



Couverture: David Darrault



Édito de Jean-Gérard Paumier

Président du Conseil départemental

LE BUDGET DE LA CONCORDE

Le budget 2018 a été voté par 36 conseillers sur 38 et 2 abstentions.

Cette première est une satisfaction : cela souligne que, sans gommer nos différences, nous avons su travailler au mieux pour les Tourangeaux, **sans augmenter les impôts, en investissant 79 M€, en maîtrisant les dépenses de fonctionnement et en poursuivant le désendettement.**

En 2018, nous respecterons la nouvelle règle imposée par l'État – qu'il ne s'applique d'ailleurs pas à lui-même – de limiter la hausse des dépenses de fonctionnement à + 1,2 % - mais sous la réserve expresse qu'il tienne compte d'une dépense très forte que l'on ne maîtrise pas, celle des mineurs isolés étrangers.

MINEURS ISOLÉS ÉTRANGERS : L'ALARME

Leur nombre croissant depuis 3 ans, qui s'accélère encore depuis janvier 2018, met les finances du Département dans une situation injuste et insoutenable, limitant de fait nos autres capacités d'action pour les territoires et saturant les structures d'accueil des mineurs d'Indre-et-Loire ayant besoin d'un placement.

Notre Département est le plus impacté de la Région Centre par cette situation pour laquelle l'État doit assumer ses responsabilités.

COUP D'ACCÉLÉRATEUR SUR LE TOURISME ET LA CULTURE

Pour le tourisme, le Département a investi fortement en 2018 :

- Une nouvelle scénographie à la Cité royale de Loches,
- L'illumination de la forteresse royale de Chinon,
- Des visites innovantes à la pointe de la technologie,
- Le développement des circuits à vélo,
- La promotion de nos châteaux avec le Loir-et-Cher à Paris s'est élargie en 2018 au Conseil régional.

Pour la culture, le Département innove avec un parcours d'art contemporain en Touraine. Du 15 mai au 15 novembre il permettra de découvrir dans de nombreux lieux publics et privés des œuvres remarquables comme par exemple l'exposition de l'art du verre à l'Hôtel Gouin dont l'entrée est libre.

NOUVEAU : L'ACTUALITÉ DES CANTONS

Vos conseillers départementaux vous présentent désormais dans chaque numéro un aspect de la vie de leur canton qui leur tient particulièrement à cœur. Ainsi, le magazine du Département sera encore plus le reflet du dynamisme des territoires de notre Touraine.

Bien cordialement



Vote historique : 36 des 38 conseillers départementaux ont approuvé le budget du Département.



Travaux de rénovation au collège Stalingrad, Saint-Pierre-des-Corps.



EHPAD Marcel Fortier de Richelieu réalisé par Val Touraine Habitat.



Visite du bus numérique à Cangey.



Exposition de l'artiste Leperlier à l'Hôtel Goûin jusqu'au 31 août.


8 femmes d'exception mises à l'honneur lors de la journée du Droit des femmes le 8 mars 2018.



Nouveaux aménagements du sentier du Val de Choisille (Saint-Cyr-sur-Loire, Fondettes, La Membrolle-sur-Choisille)

L'actu des cantons

Cette nouvelle rubrique est réalisée à l'initiative et sous la responsabilité des conseillers départementaux de vos cantons sur un sujet de leur choix.



The map shows the following cantons and their representatives:

- Château-Renault**: Brigitte Dupuis, Jean-Pierre Gaschet
- Amboise**: Laurence Cornier-Goehring, Rémi Leveau
- Bléré**: Jocelyne Cochin, Vincent Louault
- Loches**: Valérie Gervès, Pierre Louault
- Descartes**: Geneviève Galland, Gérard Dubois
- Chinon**: Isabelle Raimond-Pavero, Éric Loizon
- St-Cyr-sur-Loire**: Dominique Sardou, Fabrice Boigard
- Vouvray**: Nathalie Touret, Alexandre Chas
- St-Pierre-des-Corps**: Valérie Turot, Judicaël Osmond
- Montlouis-sur-Loire**: Céline Ballesteros, Thomas Gelfi
- St-Cyr-sur-Loire** (other): Pascale Devallée, Patrick Delétang
- St-Pierre-des-Corps** (other): Mounia Haddad, Jean-Gérard Paumier
- St-Pierre-des-Corps** (other): Agnès Monmarché-Voisine, Patrick Bourdy
- St-Pierre-des-Corps** (other): Cécile Chevillard, Xavier Dateu
- St-Pierre-des-Corps** (other): Florence Zulian, Dominique Lemoine
- St-Pierre-des-Corps** (other): Barbara Darnet-Malaquin, Olivier Lebreton
- St-Cyr-sur-Loire** (other): Sylvie Giner, Patrick Michaud
- St-Cyr-sur-Loire** (other): Martine Chaigneau, Jean-Marie Carles
- St-Cyr-sur-Loire** (other): Nadège Arnault, Étienne Martegoutte



CANTON DE SAINT-CYR-SUR-LOIRE

Dominique Sardou - Fabrice Boigard

L'Espace Naturel Sensible du Val de Choisille



Avec détermination, le Département et le Président Paumier défendent une vraie politique en faveur des Espaces Naturels Sensibles (ENS) pour laquelle Fabrice Boigard s'engage pleinement avec le soutien de Dominique Sardou. **En 2006, est créé l'Espace Naturel Sensible du Val de Choisille sur Saint-Cyr-sur-Loire, Fondettes et La Membrolle-sur-Choisille** qui s'étend sur **153 ha, dont 64 ha acquis par le Département**. La réouverture et l'entretien des prairies par le pâturage, en partenariat avec

le lycée agricole de Fondettes, la conversion des peupleraies en prairies humides et en roselières, les travaux hydrauliques pour la restauration écologique et sédimentaire de la Choisille, la remise en lumière de la rivière par l'entretien des ripisylves*, ont restauré des fonctionnalités écologiques. En 2018, le circuit pédestre bénéficie d'équipements d'interprétation, y compris sous forme numérique, et des aménagements pour l'accueil de tous les handicaps qui complètent la nouvelle aire de stationnement de Charcenay. **Le coût des aménagements réalisés en 2017, y compris le sentier d'interprétation en cours d'installation, s'élève à environ 140 000 €**. Ainsi, la politique départementale de préservation et de valorisation de l'environnement et des milieux naturels s'avère être une vraie politique d'aménagement du territoire à destination de notre réalité quotidienne mais aussi de l'avenir de nos enfants.

* arbres le long du cours d'eau



CANTON DE CHÂTEAU-RENAULT

Brigitte Dupuis - Jean-Pierre Gaschet

Une fresque historique et culturelle bientôt trentenaire

Le grand canton de Château Renault, avec ses 35 communes, recèle bien des pépites. Nous avons choisi de faire un focus sur la **Scénoféerie de Semblançay, dont le Conseil départemental est l'un des partenaires financiers**. En quelques chiffres, ce sont plus de 500 bénévoles, 2 000 costumes, 60 combattants, des cascadeurs, 14 chevaux et des attelages. En 1h45 de spectacle, la participation intergénérationnelle est mixée d'adhérents de nombreuses communes des alentours et de personnes handicapées du CMEA La Source, qui se retrouvent dans un esprit de générosité et de solidarité. Le spectacle couvre de la période gallo-romaine à celle de la Révolution française. L'épopée de « la légende de la source » est racontée par un petit garçon et son grand père, sous de puissantes lumières, agrémentée de somptueuses gerbes d'eau, rehaussée



de musiques envoûtantes et qui se termine sous un majestueux bouquet d'artifices. À la fin du spectacle, les artistes savent vous accueillir dans leurs costumes richement décorés pour discuter avec vous. La culture à la campagne du 30 juin au 18 août 2018 à Semblançay pour petits et grands. Alors on y va !



CANTON DE JOUÉ-LÈS-TOURS

Valérie Turot - Judicaël Osmond

Les années Joué 2018



Notre ville, notre canton de Joué-lès-Tours vit aussi aux rythmes de moments festifs, culturels, populaires et passionnés. Pour faire découvrir de nouveaux spectacles et des talents des arts de la rue, le festival « **Les Années Joué** » est devenu incontournable dans notre département. D'ailleurs nous sommes heureux de pouvoir **apporter la contribution du Département pour cette belle organisation**. Depuis 2015, il est fait le choix d'ouvrir ce festival à l'international. Cette année encore, les nombreuses compagnies venues de France et d'ailleurs résonneront dans les rues de la ville et feront vibrer le cœur du public en présentant leurs créations en écho permanent avec le monde qui nous entoure. Le festival propose cette année d'explorer « les frontières du réel ». Un beau programme en perspective pour tous les publics, pour tous les âges et tous les goûts. Déambulation, théâtre, musique, pyrotechnie, marionnettes, fête foraine et bien d'autres surprises seront encore du programme cette année. Nous vous invitons à réserver vos dates pour la **21^e édition des Années Joué qui se déroulera du 1^{er} juin au 3 juin 2018**. Les disciplines s'entremêlent pour vous faire voyager avec nous durant ces 3 jours de festivités !

CANTON DE LOCHES

Valérie Gervès - Pierre Louault

**Montrésor :
projets Nuits Solaires 2018**

Depuis 2006 tous les soirs du 1^{er} juillet au 31 août de 22h à minuit, les Nuits Solaires proposent le parcours lumière sonorisé à Montrésor. Cette commune du Lochois de 360 habitants est classée

parmi Les Plus Beaux Villages de France. L'association Montrésor se Raconte crée cette animation gratuite, la fait évoluer avec de modestes moyens et le soutien des collectivités territoriales. En 2017, les Nuits Solaires ont accueilli près de 8000 visiteurs. Pour 2018, Franz Dostal, artiste habitant Orbigny et spécialiste de ce type de projet propose une nouvelle animation avec des projections d'images sur le château. Cette technique est habituellement utilisée sur les grands monuments et dans les villes importantes. Ce rêve des créateurs des Nuits Solaires mais aussi de milliers de visiteurs qui viennent flâner sur les Balcons de l'Indrois ne sera possible qu'avec le budget nécessaire. Le 22 février, l'association a lancé une campagne de financements participatifs sur le site KissKissBankBank afin de récolter des fonds pour l'achat d'un vidéo projecteur. **Vous trouverez tous les détails sur la page Facebook des Nuits Solaires.** Faites comme nous, soutenez les !

CANTON DE BALLAN-MIRÉ

Nathalie Touret - Alexandre Chas

**Un terrain de foot synthétique
pour le complexe sportif ballanais**

Le projet initié par la municipalité de Ballan-Miré et soutenu par celle de Savonnières permettra au Football Club de l'Ouest Tourangeau d'être doté d'un **terrain de foot synthétique sur le site de La Haye à Ballan-Miré.**

La formidable progression du club de football à dimension

intercommunale, union des clubs de Ballan-Miré et de Savonnières, passé de la hiérarchie régionale au championnat national, nécessite d'offrir aux joueurs des équipements permettant des entraînements quelle que soit la météo. **Il a été décidé de transformer un terrain engazonné en terrain de football synthétique.** Un projet également durable puisque qu'il permettra de limiter la consommation d'eau et de produits phytosanitaires. Il verra le jour grâce à la mobilisation des collectivités partenaires et de la Fédération Française de Football. **Le Département d'Indre-et-Loire participe à hauteur de 120 000 €.**

Un bel encouragement pour ce club de 300 licenciés qui a reçu le label excellence en juin 2016 pour sa politique de formation des jeunes au sein de son école de foot.

CANTON DE CHINON

Isabelle Raimond-Pavero - Éric Loizon

**Azay-le-Rideau,
terre d'histoire et de culture**

Après trois années de travaux, les échafaudages qui entouraient le château d'Azay-le-Rideau ont été démontés pour dévoiler ses murs blancs de tuffeau et sa couverture d'ardoise complètement rénovés. Avec la verdure de ses jardins entièrement repensés, Azay-le-Rideau retrouve sa splendeur pour une belle ambition touristique et culturelle avec un objectif de 400000

visiteurs. Cette renaissance du château est accompagnée par **l'aménagement d'un grand parking** capable d'accueillir les bus au pied du parc du monument. **L'investissement est porté par la commune avec une aide importante du Conseil départemental.** Ces restructurations font souffler localement un vent de dynamisme. Le Château de l'Islette situé à deux pas d'Azay-le-Rideau nous raconte les séjours des sculpteurs Rodin et de Camille Claudel. Le site troglodytique des Goupillères plonge les enfants dans la vie paysanne d'autrefois. **En ville, la salle des Halles, après une belle rétro sur les Shadocks en 2017, accueillera cet été une exposition nationale inédite sur Salvador Dali.** Azay-le-Rideau, une belle étape à 20 minutes de Tours avant de rejoindre la Forteresse de Chinon ou le Château de Rigny Ussé.

CANTON DE DESCARTES

Geneviève Galland - Gérard Dubois

**Âge-Vis'Âges :
un beau regard sur l'âge !**

Le département est au cœur des politiques d'accompagnement des personnes âgées et vient d'adopter son **schéma départemental de l'autonomie 2018-2022** pour répondre au plus près et de manière la plus adaptée à cet enjeu. Dans le sud de la Touraine, à la fois sur le canton de Descartes et de Loches, une action novatrice a été réalisée par **l'équipe d'animation des «Après-midis d'Agévie».** Les usagers de l'Accueil de Jour ont été mobilisés pour une prise de vue, par le photographe

Stephan Larroque et son équipe. La mobilisation des coiffeurs locaux et de la maquilleuse professionnelle Sandrine Legrand donne un résultat plein de beauté et d'élégance. Les personnes âgées dépendantes souhaitent rester le plus longtemps possibles à leur domicile. Mais la proximité de plusieurs services leur apporte des possibilités de sortir de chez elles, en ce faisant belles, en gardant un regard positif sur elles. **Cette belle exposition s'appelle Age-Vis'Âges et sera présentée dans plusieurs endroits du département.** Bravo !



CANTON DE MONTLOUIS-SUR-LOIRE

Agnès Monmarché-Voisine - Patrick Bourdy

La Bourdaisière nouvelle est arrivée



La prise en charge des personnes âgées est un enjeu essentiel pour une société humaine digne de ce nom. L'EHPAD de La Bourdaisière sur Montlouis-sur-Loire, vient d'achever sa mue. Un très gros chantier réalisé dans les délais, de 2015 à 2017. Le coût : 12 millions d'euros, subventionnés à hauteur de 2,4 millions par le Conseil départemental.

Les 130 résidents ont pu emménager dans le nouveau bâtiment. Ils bénéficient désormais tous de chambres individuelles avec salles de bain privatives et salles à manger à chaque étage. Bien préparées par le personnel (80 agents), les personnes âgées s'approprient progressivement leur nouvel environnement. À noter, la création d'une unité de vie protégée pour personnes désorientées, de 14 places avec jardin attenant, qui bénéficie d'un environnement à la fois sécurisé et « serein ».

Deux points de vigilance :

- La superficie s'est accrue de 20 % permettant plus de confort et de fonctionnalité mais nécessitant davantage de maintenance... et donc de moyens humains.

- L'augmentation du prix de la journée, qui pèse sur les résidents et leur famille.

On le voit, plus que jamais le Département est au cœur des préoccupations de notre société.



CANTON D'AMBOISE

Laurence Cornier-Goehring - Rémi Leveau

Concert cantonal des harmonies

Chaque jour, les associations font vivre le canton d'Amboise. Les harmonies municipales permettent régulièrement la rencontre entre les musiciens et les habitants du territoire. À l'étude depuis juillet 2016, le projet de « Concert cantonal des harmonies », soutenu logistiquement et financièrement par le Conseil départemental, a été mené tambour battant avec l'ensemble des chefs d'orchestre. Pour la première fois, en février dernier, 120 musiciens des harmonies d'Amboise, Limeray, Mosnes, Nazelles-Négron et Noizay se sont réunis pour jouer un programme commun, composé de musiques originales

ou de films, devant plus de 400 spectateurs. Ce concert, gratuit, a pu être concrétisé avec l'aide de Dynasso Plus et des bénévoles de l'association Les Courants. La contribution volontaire versée par le public en l'échange du programme de la soirée a été intégralement reversée aux associations participantes pour financer leurs projets futurs. Valoriser la vie associative, c'est permettre à celles et ceux qui partagent la même passion de pouvoir se rencontrer, échanger et pratiquer. Telle est l'idée qui a guidé la réalisation de ce concert qui s'est clôturé par un morceau intitulé « Un moment de partage ».



CANTON DE SAINTE-MAURE-DE-TOURAIN

Nadège Arnault - Étienne Martegoutte

K'DI Fermier valorise les circuits courts

Samedi 17 février 2018, Jean-Gérard Paumier, Président du Conseil départemental accompagné de Nadège Arnault et Étienne Martegoutte, Conseillers départementaux du canton de Sainte-Maure-de-Touraine, a assisté à l'inauguration du magasin des producteurs du Richelais « K'Di Fermier ». Porté par une vingtaine d'exploitants agricoles du Richelais, soucieux de s'associer pour proposer à la vente en direct leurs productions et de répondre à l'évolution des comportements des consommateurs, **ce point de vente collectif propose une gamme de plus de 600 références locales** (viandes, légumes, fruits, fromages et produits laitiers, pâtes, farines, huiles, miels, vins, confitures, safran, poires tapées, conserves et soupes, etc...) produites par une cinquantaine d'agriculteurs du territoire. Il approvisionne également trois écoles du Richelais. **Ce projet a bénéficié du soutien de 35 000 € du Conseil départemental** au titre de l'aide à l'immobilier d'entreprises et s'inscrit pleinement dans ses priorités visant à valoriser les circuits courts.



CANTON DE VOUVRAY

Pascale Devallée - Patrick Delétang

Le Festival de Musique du Vouvrillon



On retrouve ses premières traces en 1881 à Reugny et à Vouvray en 1892. Le principe était le même et les musiciens étaient aussi récompensés avec des médailles milésimées. Les différents conflits armés ont imposé des interruptions et il a véritablement redémarré en 1947. Depuis cette date, **il se déroule chaque année dans une**

des communes du canton ayant une société musicale : Noizay, Parçay-Meslay, Reugny, Rochecorbon, Vernou-sur-Brenne et Vouvray. Toute la journée, le public peut se restaurer sur place. Ces festivités sont une occasion pour les musiciens de se rencontrer et de nouer des liens amicaux. **Cette année, c'est à L'Espoir Musical de Vouvray de prendre en charge ce festival le dimanche 1^{er} juillet 2018.** Cette organisation importante réalisée par des bénévoles ne pourrait pas voir le jour sans **l'aide financière du Département**, de la Communauté de Communes Touraine Est Vallée, et de la commune de Vouvray. Le concert de clôture aura pour invité David Guerrier, trompettiste désigné Soliste Instrumental en 2004 aux victoires de la musique classique. Il est à la fois trompette solo et cor solo de l'Orchestre National de France. Il sera accompagné par l'ensemble de cuivres de l'Harmonie Régionale. C'est une journée à ne pas manquer.



CANTON DE TOURS 3

Barbara Darnet-Malaquin - Olivier Lebreton

Une équipe d'éducateurs de rue à la rencontre des jeunes et des familles

C'était un engagement de campagne de Barbara Darnet-Malaquin et d'Olivier Lebreton de déployer des éducateurs de prévention sur le canton de Tours 3. Engagement tenu !

L'équipe de prévention spécialisée du Conseil départemental est arrivée sur les territoires du quartier des Fontaines et Rochepinard depuis novembre 2016. Marion Mahuteau et Thomas Rousseaux sont missionnés pour accompagner les jeunes de 10-21 ans et leurs familles, rencontrés lors de la présence sociale quotidienne au cœur des quartiers. **Leur intervention est basée sur la construction d'une relation de confiance.**

Anonyme, confidentielle et gratuite, chacun est libre d'y adhérer. S'adressant aux jeunes et aux familles de façon individualisée ou en accompagnant des projets de groupes, ils veillent à ce que chacun, dans sa vie, familiale, scolaire et professionnelle trouve sa



place. Les éducateurs disposent d'un lieu d'accueil sur les deux quartiers, pour les entretiens individuels et l'accueil d'actions collectives.

📍 **Marion Mahuteau : 07 85 99 58 50**
Thomas Rousseaux : 06 75 99 58 50
Fontaines : 3, rue Verdi - Rochepinard : 6, jardin Guillaume Bouzignac
prevfontainesrochepinard@departement-touraine.fr



CANTON DE SAINT-PIERRE-DES-CORPS

Mounia Haddad - Jean-Gérard Paumier

L'attention portée au logement social : 27,7 millions d'euros investis depuis 2015



Avec les garanties d'emprunt du Conseil départemental, Val Touraine Habitat a réalisé des travaux très importants de 2015 à 2018 pour améliorer la vie des locataires dans le canton. Le tout est d'augmenter leur confort de vie, tout en faisant baisser leur facture énergétique.

QUELQUES CHIFFRES :

• Pour Saint-Pierre-des-Corps :
1 901 logements VTH

2015/2018 :

• 15 millions d'euros pour 433 logements :
réhabilitation des tours de la Rabaterie
• 1 millions d'euros : nouvelle agence VTH

2018/2019 :

• 2.2 millions d'euros pour 66 logements :
réhabilitation des logements
des Grands arbres

• Pour Saint-Avertin :
515 logements VTH

2015/2018 :

• 1.5 millions pour 205 logements :
réhabilitation des Grands champs
et ravalement de l'Ormeau

2018/2020 :

• 2.7 millions d'euros pour 153 logements :
réhabilitation de Château Fraisier
• 5.3 millions d'euros pour construire
35 logements neufs en lien avec la
commune.

CANTON DE LANGEAIS

Martine Chaigneau - Jean-Marie Carles

Innovier pour le bien-être de nos aînés



	Nombre de lits	Coût (en M€)	Participation du département (en M€)	Unité pour personnes désorientées	État d'avancement
Bourgueil	105	13	1,8	1 (15 lits)	En chantier
Langeais	85	11	1,5	1 (14 lits)	En chantier
Château-la-Vallière	110	13	2	2 (14 lits x 2)	À venir

Dans notre canton, les maisons de retraite trop anciennes ne permettaient plus d'accueillir convenablement les personnes âgées. En complément de l'hébergement temporaire déjà existant (Relais Sépia de Savigné-sur-Lathan), nos trois EHPAD font donc peau neuve ! Accueil confortable et

serein de nos aînés, facilitation du travail du personnel qui se dévoue auprès d'eux, meilleure prise en charge de la dépendance, ce sont les principes fondateurs du choix des équipements. En voici succinctement les caractéristiques (tableau ci-contre). Nous suivons avec attention

l'évolution des décisions, lors des Conseils d'Administration : directrices, personnels, et bien sûr résidents élaborent ensemble chaque projet pour le bien-être de tous ; et les habitants de notre canton ne peuvent que s'en réjouir.



CANTON DE TOURS 4

Céline Ballesteros - Thomas Gelfi

« Le Bocal » : le point de rendez-vous de Courteline

Le centre social Courteline accueille des jeunes de 11 à 17 ans habitant Tours-ouest mais aussi d'ailleurs ! Ils sont ainsi plus de 70 inscrits aux animations proposées par une équipe mixte et dynamique. **Le « Bocal » est leur point de rendez-vous, un lieu convivial à l'angle des rues Courteline et Delpérier.**

Les participants sont d'horizons différents, les projets sont variés : organisation de séjours, sorties, préparation du brevet, bricolage d'une voiture à pédales... Ils sont initiateurs et acteurs des projets, car c'est en leur offrant la possibilité de se confronter au monde que nous leur permettons de se réaliser. Ces jeunes peuvent également profiter de nombreux stages, initiations ou festivals en lien avec la culture et le sport : graff, danse, scratch, arts du cirque, musique, vidéo... Pour l'équipe, **l'essentiel est de les encourager sur le chemin de la vie en société.** Les animateurs interviennent aussi sur des questions citoyennes et de santé dans le cadre d'un partenariat avec le collège Lamartine. **Ils ont notamment animé des ateliers d'expression pour les collégiens, ainsi que des conférences sur les pratiques numériques.**



CANTON DE TOURS 2

Florence Zulian - Dominique Lemoine

Donner toutes les chances de réussite aux collégiens



Le Conseil départemental a engagé un vaste plan d'extension-restructuration de deux collèges pour un montant de travaux de 7,2 M€ en 2018 et des programmes de grosses réparations pour un montant de 7,4 M€ auxquels il faut rajouter 3,8 M€ d'équipements (fibrage, matériels informatiques, restauration scolaire) pour les collèges publics et privés. Le Canton de Tours-Est comprend un collège public (Collège Anatole France), deux collèges privés sous contrat (Collèges Maintenon et la Providence) et 8 classes de la 6^e à la 3^e qui accueillent, au Lycée Paul-Louis Courier, des classes aménagées pour les collégiens musiciens, danseurs et patineurs artistiques. Concernant le Collège Anatole France, le Conseil départemental a effectué plusieurs travaux en 2016 et 2017 : modification du portail d'entrée afin de sécuriser les lieux car l'accès était trop facile même portes fermées, investissement dans une chaîne de froid plus performante et également plus conviviale permettant de mettre en valeur les plats proposés aux élèves, travaux de rénovation des plafonds du dernier étage fortement endommagés par des infiltrations récurrentes.

**CANTON DE MONTS**

Sylvie Giner - Patrick Michaud

Un état civil pour les combattants Morts pour la France de 14-18 de Sorigny



De 2014 à 2017, l'**Association Sorigny Patrimoine** a conduit un projet hors du commun : réimplanter une éolienne Bollée qui symbolisait la Commune de 1885 à 1960, approvisionnant en eau le lavoir municipal. **En cette année 2018, centenaire de la 1^{re} guerre mondiale, elle décide de redonner un état civil et une histoire aux soldats de Sorigny « Morts pour la France ».** En 2015, le petit fils d'un combattant cherchait le lieu-dit de Sorigny où avait habité son grand père. Malheureusement, aucune archive ne permettait de l'identifier. Sorigny Patrimoine, dont l'ADN est de révéler le passé et sa mise en valeur, des recherches sont devenues un challenge. Antoine Robin, membre de l'association a pris en charge ce travail d'arrache-pied. L'idée est d'éditer un livre reprenant toutes les informations et d'organiser **en novembre prochain, pour le centenaire, une exposition à la Médiathèque de Sorigny.** Ce sera également l'occasion de faire connaître et de valoriser notre Monument aux Morts, l'un des 3 plus beaux d'Indre-et-Loire. Il a été sculpté en 1923 par Marcel Gaumont, Grand Prix de Rome 1908. Cette année encore, Sorigny Patrimoine est sur un projet fort !

www.sorigny-patrimoine.com**CANTON DE BLÉRÉ**

Jocelyne Cochin - Vincent Louault

Jour de Cher : le festival fluvial



Depuis 2016, Jour de Cher est né sur le canton de Bléré. Dans une dynamique de mise en valeur du patrimoine fluvial, naturel, historique et culturel, la communauté de communes de Bléré - Val de Cher en est

à l'origine. Au-delà du succès, c'est l'occasion pour chacun, petits ou grands, jeunes ou plus âgés de s'accaparer dans un esprit de fête et de découverte le majestueux cour d'eau du Cher. **Les communes et les collectivités, les associations et les habitants se réunissent dans une journée rythmée par le tempo des différentes animations.** Les 5 barrages à aiguilles et les maisons éclusières du parcours sont le théâtre de spectacles, de concerts, et d'installations artistiques. Le pont de Bléré La-Croix-en-Touraine accueille l'arrivée du défilé nautique avec des radeaux décorés par les habitants et associations des communes environnantes. À pied, sur l'eau ou même dans les airs, vous pouvez participer à un de ces événements artistiques. Que vous soyez sportif, contemplatif, ou amateurs de sensations fortes, **nous vous donnons rendez-vous le samedi 21 juillet 2018.**

**CANTON DE TOURS 1**

Cécile Chevillard - Xavier Dateu

Ensemble à Tours Nord



Née en 2016, cette association propose **du soutien scolaire, des rencontres culturelles et ludiques et des séances de conversation en Français pour apprenants.** Créée par des bénévoles conscients des besoins, comme ceux du Quartier de l'Europe, **elle est hébergée par le Conseil départemental.** En lien avec les quatre collèges de Tours Nord, les lycées et l'association Montjoie, elle accueille deux soirs

par semaine les collégiens et les lycéens de seconde. La dynamique équipe de bénévoles constituées de professionnels de divers horizons, actifs ou retraités, s'étoffe et permet d'offrir plus qu'une seule aide aux devoirs. Des séances hebdomadaires de conversation en français, des activités culturelles, des sorties sont maintenant proposées. En décembre dernier a eu lieu la première sortie au Nouvel Olympia qui fut source d'émerveillement et quelquefois de découverte de l'univers du théâtre. Pour quelques personnes aux besoins précis, un accompagnement personnalisé est mis en place, en fonction des nécessités d'un côté et des compétences de l'autre. **L'association vise à tisser des liens de confiance entre les habitants de Tours Nord et apporte une aide bienvenue au Nord de la Loire.**

Le V^élo, petite reine en Touraine

Avec près de 2 000 kilomètres de voies balisées pour les cyclistes, la Touraine est devenue en l'espace de quinze ans une destination vélo incontournable, pour le plaisir des touristes comme des Tourangeaux. Une invitation à redécouvrir notre Touraine avec, comme le disait Marcel Proust, « *de nouveaux yeux* ».



Patrick Michaud
Vice-président
Infrastructures
et transports



Fabrice Boigard
Vice-président
Environnement



Étienne Martegoutte
Président
de l'ADT

Suspendu à un poteau vert, les deux roues dans les airs, un petit vélo rouge surplombe le Cher. Cette enseigne insolite accueille le visiteur au Bistrot'Quai de Civray-de-Touraine. Dans le jardin d'une maison éclusière, ce bar de plein air vit au rythme de Dame Nature. Telle une ombrelle, parfois un parapluie, un saule-pleureur magistral abrite les amateurs de calme et de produits locaux. À la carte : accras de silure du Cher, bière Loirette ou vins de la vallée du Cher. La maison éclusière du XIX^e, ses murs de tuffeau et ses terrasses plein sud surplombant les rivages verdoyants du Cher ajoutent au charme de l'endroit, qui bénéficie d'une situation idéale, à deux kilomètres du château de Chenonceau et au pied de la piste cyclable longeant le Cher. Géré par la société Canoë Company co-fondée en 2008 par Jean-François Souchard, le lieu s'est étoffé, en plus d'une base de canoës, d'un camping, d'une petite restauration et d'un service de location de vélos. L'année dernière, l'entreprise en a acquis 40, qu'elle loue et utilise pour des circuits organisés. L'occasion de parcourir le Cher à vélo : « *J'aime la proximité de l'eau. La piste cyclable, en bord de rivière, permet de découvrir cette*

vallée bucolique et boisée, et son chapelet de villages et de châteaux : Bléré, Chisseaux, Montrichard... », apprécie Jean-François Souchard.

C'est certain, le Cher - canal de Berry à vélo n'a pas fini de faire parler de lui ! Cette nouvelle véloroute dont le nom reste provisoire est la petite sœur de la Loire à vélo. Plus de 300 kilomètres jalonnés de célèbres sites touristiques, comme les jardins de Villandry, le château de Chenonceau ou la ville de Tours. Sans compter d'autres richesses moins connues : les barrages à aiguilles et les maisons éclusières entre Saint-Aignan et Tours, témoins d'une époque où le Cher canalisé drainait une intense navigation commerciale. Avec à la clé, un développement économique. Déjà, Jean-François Souchard observe une progression de son activité vélo : aujourd'hui, Canoë Company génère l'équivalent de 4 à 5 emplois à temps complet.

Autre atout du parcours : **il est longé par une voie ferrée. Bientôt, le Département va réaliser une antenne cyclable de Véretz à la gare SNCF de Montlouis-sur-Loire.** Circuler en train, à vélo, en bateau, en canoë...

Ci-contre : Balade en vélo à Montrésor.

" AVEC 230 STRUCTURES LABELLISÉES SUR LES 3 000 DU PAYS, LA TOURAINE EST LE DÉPARTEMENT OÙ L'OFFRE ACCUEIL VÉLO EST LA PLUS RICHE. "

Le Cher offre diverses alternatives à la voiture. « **Avec son chemin de halage en bord de rivière, son patrimoine éclusier, ses vignobles, ses liaisons cyclables avec Chenonceau, Tours et Amboise, il y a tous les ingrédients du succès !** », s'enthousiasme Pascal Pillault, directeur de l'Agence Départementale du Tourisme de Touraine (ADT). Achevée par le Département en 2016, la liaison Amboise - Bléré - Chenonceau compte 20 kilomètres, dont 13 en piste cyclable : un investissement de 2,3 millions d'euros. Aujourd'hui, l'itinéraire opérationnel de Chenonceau à Athée-sur-Cher est en prolongation jusqu'à Azay-sur-Cher, pour la saison estivale. La connexion à la métropole de Tours devrait se terminer en 2018. Pour ces aménagements, le Département utilise un revêtement de qualité, qui s'éclaircit au fil du temps sous l'effet des rayons solaires et s'harmonise mieux avec le paysage. Cette opération clôturera le schéma des déplacements doux initié par la collectivité en 2013.

Comment est née une telle dynamique ? Tout a commencé dans les années 1990. Alors que des prestataires touristiques internationaux proposaient déjà des séjours cyclistes en bord de Loire, l'idée d'une voie cyclable émerge au niveau des Régions Centre et Pays de la Loire. Les travaux de la Loire à vélo

démarrèrent au début des années 2000, pour s'achever dix ans plus tard. En Touraine, le Département s'inscrit dans la démarche et lance en 2002 son schéma des itinéraires des deux-roues légers. L'opération phare de ce plan sur dix ans ? La réalisation des plus de 200 kilomètres que compte la Loire à vélo en Touraine, en lien avec l'agglomération tourangelle. De Saint-Brévin-les-Pins en Loire-Atlantique à Cuffly dans le Cher, l'eurovéloroute n°6 s'étire sur 900 kilomètres en bord de Loire, puis rejoint la mer Noire en passant par Vienne et Budapest. En 2016, près d'un million de cyclistes ont arpenté la Loire à vélo.

Une belle réussite donc, où la Touraine n'est pas en reste : près de 300 000 cyclistes ont parcouru la Loire à vélo dans le département en 2015. Et parmi les 22 « grands sites du Val de Loire » qui jalonnent l'ensemble de l'itinéraire, neuf sont en Touraine : les jardins de Villandry, le Clos-Lucé d'Amboise... « **Le vélo renouvelle l'image de la Touraine, affirme Pascal Pillault. Les cyclistes prennent le temps de contempler la Loire, ses coteaux, son patrimoine bâti... Ils s'imprègnent mieux des paysages culturels du Val de Loire classés à l'Unesco.** » Un tourisme tendance, plus vert et plus lent, qui génère aussi des retombées



Jean-François Souchard, gérant de la société Canoë Company.



Voie verte Chinon-Richelieu.

économiques : évaluées à près de 30 millions d'euros en 2015, elles ont doublé en cinq ans. Pour preuve, le réseau Accueil vélo, né en Val de Loire en 2006, est devenu une marque nationale. L'objectif : garantir un service de qualité aux cyclistes. Avec 230 structures labellisées sur les 3 000 du pays, la Touraine est le département où l'offre Accueil vélo est la plus riche. Offices de tourisme, restaurants, hébergements, loueurs, réparateurs... Les établissements Accueil vélo offrent un accueil et des services adaptés aux cyclistes, à proximité des itinéraires : local à vélos sécurisé, matériel de réparation, fourniture de paniers repas...

Mais la Loire à vélo n'est qu'un bon début ! Le territoire poursuit un objectif ambitieux : devenir une destination phare du tourisme à vélo à l'échelle européenne. Là encore, l'Indre-et-Loire possède de sérieux atouts : ses paysages variés et ses zones de confluence entre vallées lui valent d'accueillir plusieurs véloroutes. Aux côtés de la petite dernière, le Cher - canal de Berry à vélo, il y a l'Indre à vélo, qui s'étend sur plus de 200 kilomètres en vallée de l'Indre. En Touraine, elle serpente entre paysages bucoliques et sites remarquables, comme le château d'Azay-le-Rideau, la vallée troglodytique des Goupillières ou la cité royale de

EN BREF

En mai 2018 ouvrent les 20 kilomètres de la voie verte Chinon-Richelieu. Au fil du parcours, neuf haltes inviteront les promeneurs à découvrir des animations sur la mémoire du rail, l'histoire de Richelieu, l'art ou le château du Rivau. Avec un site et une application dédiés, des jeux interactifs basés sur la réalité augmentée, la valorisation de la véloroute fait la part belle aux outils numériques.

Loches. « **Comme toutes les véloroutes de Touraine, l'Indre à vélo est accessible à tous et riche de lieux à découvrir** », précise Hubert Giblet à l'office du tourisme Azay-Chinon-Val de Loire. Plus méconnue, la véloroute européenne de Saint-Jacques à vélo, reliant la Norvège à l'Espagne via Tours, n'en est pas moins intéressante : elle sillonne la Touraine de Château-Renault à Maillé, en passant par la voie verte inaugurée en 2014 de Reugny à Vouvray. « *On chemine par de petites routes pleines de charme, peu fréquentées et bien entretenues. Saint-Jacques à vélo m'a permis de redécouvrir la Touraine autrement* », reconnaît Jean-Luc Huguet, président de l'Association des chemins de Compostelle en Touraine.

À ces grandes véloroutes traversant la Touraine s'ajoute un réseau de boucles cyclables : en dix ans, 56 itinéraires - dont 52 en service et 4 en cours de finalisation - sont nés en Indre-et-Loire à l'initiative des collectivités locales (pays, intercommunalités...), accompagnés par le Département. L'intérêt d'un tel maillage ? La connexion des boucles entre elles permet de créer plein d'itinéraires. Sur des routes partagées peu fréquentées, elles mettent en valeur la diversité des paysages et du patrimoine tourangeaux. « **Cette offre contribue à partager l'art de vivre en Touraine** », estime Étienne Martegoutte, président de l'ADT. Parmi les récentes ouvertures, en 2017, une balade « À l'ombre des clochers »



Marmoutier-Tours.

dans le Ligueillois et une échappée « À fond les vallons » près de Saint-Maure-de-Touraine. Pour Jean-Luc Roux, le président de l'Union cyclotouriste de Veigné, ces boucles « *bien dessinées* », idéales pour une promenade en famille ou entre amis, « *permettent de découvrir de beaux sites, comme la vallée de l'Échandon à Veigné* ».

Autre objectif du Département : développer les déplacements utilitaires à vélo, comme les trajets domicile – travail. La piste cyclable réalisée de Chinon à Saint-Benoît-la-Forêt permet aux employés de rejoindre le centre hospitalier à vélo. Et les aménagements touristiques profitent aussi aux travailleurs. En témoigne le Saint-Avertinois François Dalverny, qui emprunte régulièrement la Loire à vélo afin de se rendre à Montlouis-sur-Loire dans le cadre de son métier d'auxiliaire de vie : « *Rouler au calme,*

loin des moteurs, sans être en permanence interrompu par des feux ou des cédez-le-passage, c'est un vrai régal ! », apprécie ce féru de la petite reine, bénévole au Collectif cycliste 37. Quant à la future voie verte de Langeais à Cinq-Mars-la-Pile, ses travaux débiteront cet été.

Le résultat de la dynamique « Loire à vélo » ? Près de 2 000 kilomètres de voies sont aujourd'hui balisées pour les cyclistes en Touraine. Et le Département ne compte pas s'arrêter en si bon chemin : « *Nous allons connecter entre eux les différents réseaux cyclables et poursuivre les investissements dans le cadre d'un nouveau schéma des déplacements doux, qui sera élaboré en concertation avec les collectivités territoriales* », annonce Patrick Michaud, vice-président du Conseil départemental chargé des infrastructures et des transports.

Au pays des châteaux, la bicyclette est traitée comme une petite reine...



➔ **Pour en savoir plus :**
www.touraine.fr
www.loireavelo.fr
www.touraineloirevalley.com



Espace naturel à bicyclette.



Montpoupon.

ZOOM SUR

Les espaces naturels à bicyclette

En ce dimanche printanier où la nature se réveille, les cyclistes sont de retour sur l'île de la Métairie à La-Ville-aux-Dames. Avec ses jeux en bois et ses sentiers de découverte, le site est très fréquenté par les Tourangeaux. « *Trois espaces naturels sensibles du Département sont situés sur la Loire à vélo. C'est une complémentarité intéressante* », note Fabrice Boigard, vice-président en charge de l'environnement.

Moins connus, les deux autres sites recèlent des richesses insoupçonnées. Celui des Bardeaux de l'Indre, entre Bréhémont et Rigny-Ussé, est traversé depuis 2017 par une piste cyclable aménagée loin des moteurs par le Département. Promenez-vous là-bas au printemps, et vous observerez des hopties bleues, ce magnifique scarabée turquoise. Enfin, le site du Bois chétif, à la confluence de l'Indre et de la Loire, préserve une forêt alluviale : avec ses lianes et ses troncs morts, elle accueille une végétation luxuriante digne d'une jungle. Des lieux préservés à (re)découvrir à bicyclette ou dans le cadre des sorties nature organisées par le Département et ses partenaires.

Près de
2000

kilomètres de voies balisées
pour les cyclistes en Touraine

1,3 M€ investis par le Département
pour les réparations structurelles de l'ensemble
du réseau cyclable sur la période 2013-2018.

Une enveloppe annuelle pour l'entretien courant :
115 000 € en 2018.

Un investissement d'environ 2 M€ pour les
aménagements du Cher à vélo avec une participation
de plusieurs partenaires.



Nos 4 priorités depuis 2015

Budget 2018

TOUT EN SOUTENANT



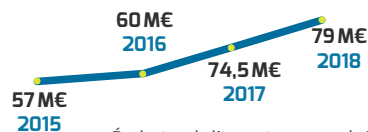
Pas de hausse de la fiscalité : un engagement tenu depuis 2015

L'amélioration de la situation financière du Conseil départemental a été obtenue grâce à une maîtrise de ses dépenses et **sans avoir recours à l'augmentation des impôts**. Pour mémoire, depuis 2015, 42% des départements ont augmenté leur fiscalité.

L'effort d'investissement

Le Département souhaite maintenir un effort important d'investissement : **79 millions d'euros en 2018**, orientés en priorité vers le financement de projets d'avenir pour le territoire, comme ceux relatifs au numérique ou aux collèges.

- ↳ **11 M€** au titre du soutien à l'investissement du bloc communal à travers le FDSR (Fonds Départemental de Solidarité Rurale) et le F2D (Fonds Départemental de Développement).
- ↳ **19 M€** au titre des collèges qui représentent l'effort le plus important.
- ↳ **4 M€** au titre du plan EHPAD (Établissements d'Hébergement pour Personnes Âgées Dépendantes).
- ↳ **17 M€** au titre des infrastructures routières.



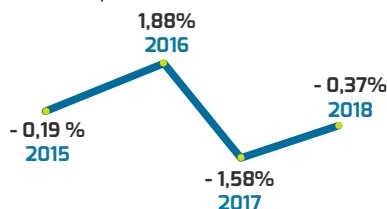
Évolution de l'investissement de 2015 à 2018

EN MAÎTRISANT

Les dépenses de fonctionnement (RSA, APA, RH, collèges...)



Pour absorber les effets de la baisse des dotations imposée par l'État (**-33 M€ depuis 2014**) et ceux de l'augmentation des charges sociales non compensées par l'État, le Conseil départemental s'est engagé depuis 2015 dans une démarche exigeante de maîtrise de ses dépenses de fonctionnement. À partir de 2018, l'effort que l'État impose aux collectivités locales prend la forme d'une limitation de l'évolution des dépenses réelles de fonctionnement fixée à +1,2% par an, inflation comprise. Etant donné que les dépenses sociales contraintes augmentent en moyenne de 5,7% depuis 2011, cet objectif ne pourra être atteint qu'au prix d'efforts considérables et pourra contraindre notre institution à opérer des choix délicats sur les dépenses non obligatoires qu'elle supporte, pour le compte de l'État (7,7 M€).



Évolution des dépenses de fonctionnement de 2015 à 2018

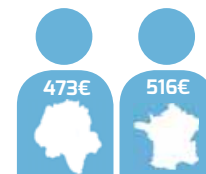
Le désendettement

Depuis 2015 le Département a engagé une démarche de désendettement :

L'encours de dette de la collectivité a diminué de 34,1 M€ depuis 2015, soit de 11 %.

Le taux d'intérêt moyen de notre dette est de 0,8 %.

En 2016, la dette par habitant du Département était de **473€** par habitant, alors que la moyenne nationale s'établissait à **516€** par habitant.



Fin 2017, la capacité de désendettement de la collectivité est d'environ 4 ans alors que le seuil d'alerte est admis autour de 12 ans.

En 2018, le Département s'attachera à poursuivre cette démarche.

ET EN POURSUIVANT

DOSSIER SPÉCIAL BUDGET



BUDGET 2018



SOUTENIR L'EFFORT D'INVESTISSEMENT POUR LA TOURAINE + de 79 M€ en 2018

- ➔ Sans hausse de la fiscalité depuis 2015
- ➔ En maîtrisant les dépenses de fonctionnement
481,9 Millions € en 2018 avec pour objectif : + 1,15%
- ➔ En poursuivant le désendettement
(-34,1 Millions €, soit - 11% depuis 2015)

DÉPENSES D'INVESTISSEMENT + DE 79 MILLIONS € (+10,7% par rapport au BP 2017)

PRINCIPALES DÉPENSES D'INVESTISSEMENT POUR LES TERRITOIRES



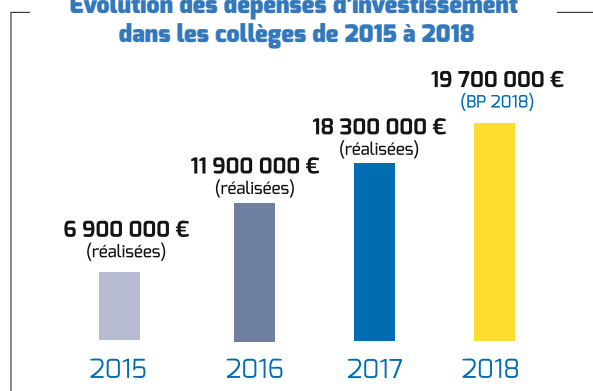
COLLÈGES
19,7 MILLIONS €



DONT :

- 14 634 928 €** Travaux dans les collèges
- 1 875 000 €** Numérique (équipements et infrastructures)
- 704 998 €** Travaux d'accessibilité dans les collèges

Évolution des dépenses d'investissement dans les collèges de 2015 à 2018



ROUTES, DÉPLACEMENTS DOUX
18,8 MILLIONS €

DONT :

- 9 651 185 €** Programme de confortement de chaussées



SOUTIEN À L'INVESTISSEMENT AUX COMMUNES ET AUX INTERCOMMUNALITÉS
11 MILLIONS €



CULTURE, SPORTS, MONUMENTS, TOURISME
4,7 MILLIONS €

DONT :

- 600 000 €** Dispositif de visites virtuelles à la Cité Royale de Loches et à la Forteresse de Chinon
- 380 000 €** Soutien à l'investissement associatif (FICS : Fonds d'intervention Culturel et Sportif)
 - Une centaine de projets aidés en 2017
- 660 000 €** Soutien à l'investissement des acteurs touristiques (FIDIT : Fonds d'Intervention Départemental d'Investissement Touristique)
 - Une vingtaine de projets aidés en 2017



PROTECTION DE L'ENVIRONNEMENT
2,8 MILLIONS €

- DONT : Plan d'investissement pour les ENS (Espaces Naturels Sensibles)



AMÉNAGEMENT DU TERRITOIRE
2,7 MILLIONS €

DONT :

- 1 300 000 €** Immobilier d'entreprise (seul Département de la Région Centre-Val de Loire à le faire)
- 970 000 €** Aides à l'innovation et la recherche

PRINCIPALES DÉPENSES D'INVESTISSEMENT POUR L'ACTION SOCIALE ET LA SOLIDARITÉ



ACTION SOCIALE
7,51 MILLIONS €

AUTONOMIE, ACTION SOCIALE, INSERTION, ENFANCE-FAMILLE

DONT :

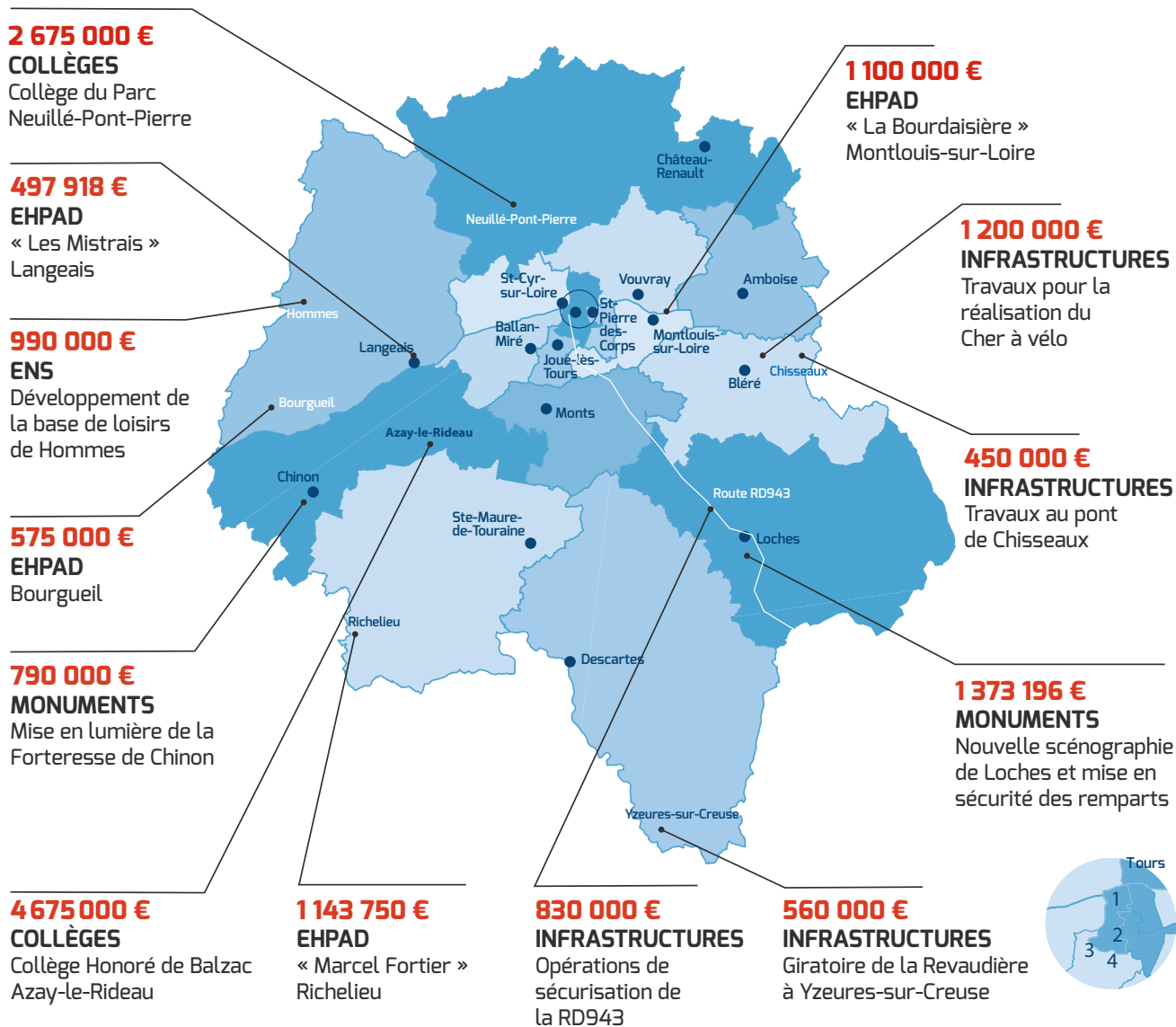
- 3,2 MILLIONS €** pour l'Habitat-Logement
- 3 860 918 €** EHPAD (Etablissement d'Hébergement pour Personnes Agées Dépendantes)
- 280 000 €** Lancement des travaux de la colonie de vacances de Longeville-sur-Mer (Vendée)
- 2 MILLIONS €** MDS (Maison de la Solidarité) (Loches, St-Pierre-des-Corps, Montbazou, Veigné)

Quelques projets phares d'investissement en 2018

PLANS PLURIANNUELS D'INVESTISSEMENTS 2018-2022

Lancement juin 2018

- > Investissements dans les collèges
- > Plan EHPAD
- > Plan Espaces Naturels Sensibles (ENS)
- > Contrat Performance Énergétique (CPE)



INVESTISSEMENTS Val Touraine Habitat en 2018 60 MILLIONS €

1151 logements réhabilités en 2017
170 logements neufs en 2017



GRANDS PROJETS VTH :

- EHPAD Richelieu : 10 Millions €
- Gendarmerie d'Avoine : 8,9 Millions €
- Gendarmerie de Loches : 6,9 Millions €

VTH est aidé par le Département avec des garanties d'emprunt et des subventions

INVESTISSEMENTS SDIS en 2018 2 MILLIONS €



QUELQUES PROJETS DU SDIS :

- CS (Centre de secours) Monnaie : 610 000 €
- CPI Bec du Cher : 557 891 €
- CPI (Centre de Première Intervention) Val de Brenne : 307 851 €
- CS Azay-le-Rideau : 122 100 €
- CS Montlouis : 100 000 €

Le SDIS est financé à 70% par le Département

DÉPENSES DE FONCTIONNEMENT* + 481.9 MILLIONS € (OBJECTIF : +1,15%)

PRINCIPALES DÉPENSES DE FONCTIONNEMENT POUR LES TERRITOIRES



COLLÈGES
11,3 MILLIONS €



**CULTURE, SPORTS,
MONUMENTS, TOURISME**
8,3 MILLIONS €



**ROUTES, TRANSPORTS,
DÉPLACEMENTS DOUX**
7,4 MILLIONS €



LABORATOIRE DE TOURAINE
1,9 MILLIONS €



**PROTECTION DE
L'ENVIRONNEMENT**
1,3 MILLIONS €



**AMÉNAGEMENT DU
TERRITOIRE**
1,2 MILLIONS €



**SOUTIEN AUX
COMMUNES ET AUX
INTERCOMMUNALITÉS**
800 000 €



**SDIS
(SUBVENTION VERSÉE)**
28,2 MILLIONS €

PRINCIPALES DÉPENSES DE FONCTIONNEMENT POUR L'ACTION SOCIALE ET LA SOLIDARITÉ



ACTION SOCIALE
298,7 MILLIONS €

DONT :

145,9 MILLIONS €
86,3 MILLIONS €
63,5 MILLIONS €
3 MILLIONS €

AUTONOMIE
INSERTION
ENFANCE-FAMILLE
HABITAT-LOGEMENT
ACTION SOCIALE

POIDS FINANCIER DES AIDES INDIVIDUELLES DE SOLIDARITÉ

77,7 MILLIONS € Revenu de Solidarité Active

+ de 17 000 bénéficiaires

53,7 MILLIONS € Allocation Personnalisée d'Autonomie

+ de 12 000 bénéficiaires

20,3 MILLIONS € Prestation de Compensation du Handicap
et Allocation Compensatrice pour Tierce Personne

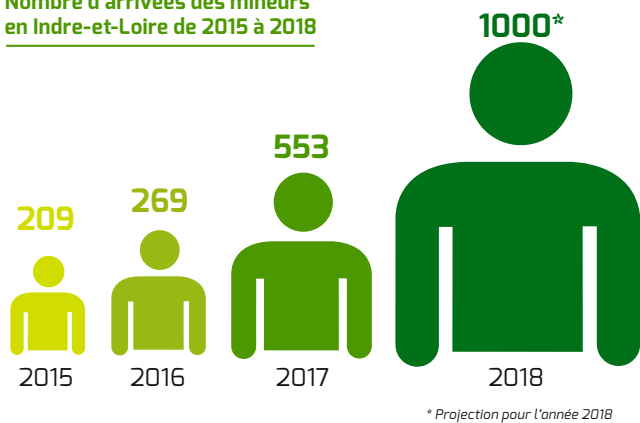
+ de 2 500 bénéficiaires

Mineurs isolés étrangers

L'État doit assumer ses responsabilités !

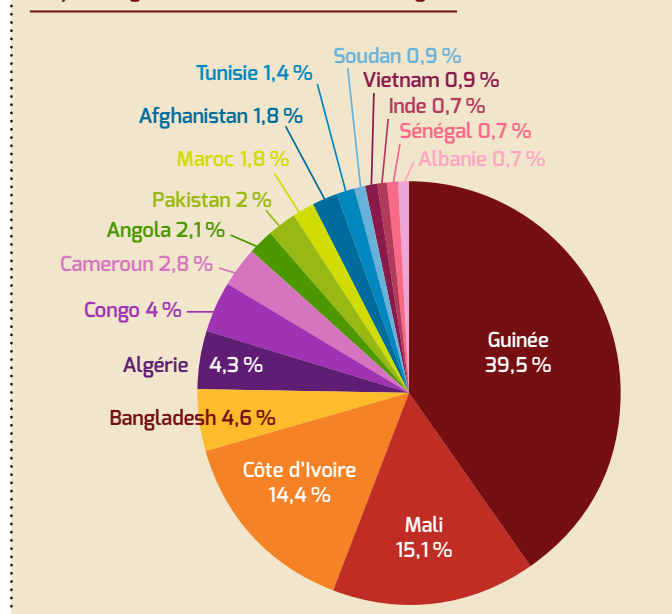
LE NOMBRE CROISSANT DES ARRIVÉES DES MINEURS ISOLÉS ÉTRANGERS EN INDRE-ET-LOIRE DEPUIS 2015

Nombre d'arrivées des mineurs en Indre-et-Loire de 2015 à 2018



Du 1^{er} janvier au 16 avril 2018 l'Indre-et-Loire a accueilli 319 mineurs isolés étrangers soit plus que dans toute l'année 2016 (269).

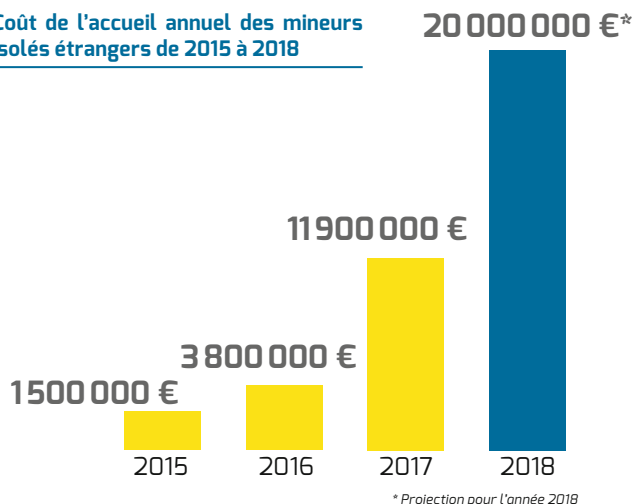
Pays d'origine des mineurs isolés étrangers



UNE CHARGE FINANCIÈRE INJUSTE ET INSOUTENABLE POUR LE DÉPARTEMENT

Sur les 11,9 millions d'euros à la charge du Département en 2017, l'État a remboursé 171 000 € (soit 1,4 %).
Du 1^{er} janvier au 16 avril 2018, la charge financière des mineurs isolés étrangers est de 7 millions d'euros pour le Département contre 4 millions d'euros à la même période en 2017.

Coût de l'accueil annuel des mineurs isolés étrangers de 2015 à 2018



11,9 millions d'euros en 2017
c'est l'équivalent en coût de :

- ✓ LA RÉNOVATION D'UN COLLÈGE (COMME CELUI DE NEUILLÉ-PONT-PIERRE)
- ✓ L'AIDE ANNUELLE À L'INVESTISSEMENT DU DÉPARTEMENT POUR L'ENSEMBLE DES COMMUNES ET DES INTERCOMMUNALITÉS D'INDRE-ET-LOIRE
- ✓ L'AUGMENTATION DE 11 POINTS D'IMPÔTS DU DÉPARTEMENT



David Bradesi,

Facteur d'orgues passionné

Facteur d'orgues installé à Rouziers-de-Touraine, David Bradesi pratique son métier dans la France entière. En Indre-et-Loire, il a déjà construit ou restauré les instruments de plusieurs églises. Mais il est temps, selon lui, d'envisager la profession autrement...

La verve de Patrick Dewaere. La réflexion fine. Le jugement acerbe. David Bradesi ne mâche pas ses mots quand il parle de son métier. La passion est entière mais la lucidité l'emporte. Pour les facteurs d'orgues, les temps sont durs... Et s'il n'a que 38 ans, l'homme connaît son sujet. Son expérience parle d'elle-même.

C'est à 8 ans, en écoutant chez lui un CD de Bach que David Bradesi se découvre une passion pour cet instrument complexe et complet. Il commence alors par apprendre le solfège, le piano puis intègre le conservatoire. À 14 ans, déjà très bricoleur, son œil curieux se penche sur l'orgue de l'église de Vernou. « *Peu à peu, j'ai réussi à le remettre en état de fonctionnement partiel, se rappelle-t-il. C'est là que je me suis dit que je voulais en faire mon métier.* » Coup de chance, cette année-là, a lieu le remontage du grand orgue de la Cathédrale de Tours. Face à ce monument qui le fascine, David Bradesi fait des pieds et des mains pour obtenir un stage d'un mois auprès du facteur en charge du chantier.

L'APPRENTISSAGE

S'en suit une formation de menuiserie-ébénisterie, à Joué-lès-Tours, prérequis indispensable pour intégrer le Centre de Formation de la Facture d'Orgues, à Eschau, à une dizaine de kilomètres de Strasbourg. Durant 3 ans, au gré des chantiers de son maître d'apprentissage installé au Mans, il sillonnera

la France : de la Normandie au Languedoc, de la Bretagne à l'Alsace, il apprend. **En 2007, après quelques années de salariat et une pause qu'il consacre à la pratique de la musique, David Bradesi s'installe à son compte, en tant que facteur d'orgues, à Rouziers-de-Touraine.** Depuis 11 ans, il façonne, calcule, travaille le bois, le métal, la peau, selon ses propres plans, soigneusement couchés sur le papier. Mais ce qu'il préfère, c'est la tâche finale : celle de l'accord et de l'harmonie, in situ. « *C'est à ce moment-là que l'on découvre si le travail qu'on effectue, depuis des mois et des mois, fonctionne. Et c'est souvent déroutant parce qu'on ne maîtrise pas les phénomènes acoustiques* ». Pour maîtriser cette partie-là du métier, il n'y a que l'expérience.

« À 14 ans, déjà très bricoleur, son œil curieux se penche sur l'orgue de l'église de Vernou. »

UN ORGUE AU VINCI ?

Aujourd'hui, malgré ces années de pratique, l'artisan d'art semble inquiet. Pour la cinquantaine de facteurs d'orgues en activité, le travail manque. « *En France, contrairement à la Grande-Bretagne ou à l'Allemagne, on continue d'associer l'orgue au culte religieux, alors que c'est un objet culturel, musical !* » Et de poursuivre : « *Sortons ces instruments des églises. Leur place est dans les salles de concerts* ». **Angers inaugurera d'ailleurs en 2019 un orgue hybride dans l'auditorium de son Centre des Congrès. Une première dans l'Hexagone. Alors, à quand un orgue au Vinci ?**

Comme un goût de chèvre



Du lait de chèvre dans des encas sucrés. C'est l'idée effrontée de Sébastien Duboc, créateur de la marque So Chèvre. Une initiative qui tombe à point nommé pour la filière caprine du Département, en recherche de nouveautés.

Qu'il soit bûche, pyramide, crottin ou bouchons, le fromage de chèvre ravit les papilles des Français. Mais il n'en reste pas moins... du fromage. Alors que le lait de vache se décline en beurres, crèmes et autres poudres entrant dans la composition de nombreux produits de grande consommation, le lait de chèvre, lui, ne se transforme que de manière anecdotique en boissons ou en yaourts. C'est le constat qui a poussé Sébastien Duboc, ingénieur agroalimentaire spécialiste de la filière caprine, à

créer Amaltup. Fraichement installée dans une ancienne laiterie de Parçay-sur-Vienne, la jeune entreprise commercialise depuis le mois de mai 2018 la marque So Chèvre et sa gamme de produits à base de lait... de chèvre !

UN BEL ENJEU POUR LA FILIÈRE CAPRINE

Passionné par son sujet, Sébastien Duboc veut surprendre : **« À partir de cette matière première disponible dans la région, je veux offrir des produits innovants. Mon objectif est de valoriser le lait de chèvre, mais en m'éloignant de ce qui se fait déjà. Car il faut savoir qu'il a de nombreux atouts. Il est très nutritif mais particulièrement digeste et peu allergène. Au final, cette démarche pourrait profiter à toute la filière »**. Soutenus

et accompagnés par Fabrice Bianci, retraité du secteur et par de nombreux acteurs régionaux comme Food Val de Loire, la Chambre de commerce et d'industrie de Tours, la Chambre des métiers, Initiative Touraine Chinoise ou le réseau Entreprendre Val de Loire, il vient de révéler au grand public ses premières fabrications : deux barres énergétiques aux fruits et aux céréales, en vente sur le site Internet de la marque et dans quelques salles de sports et boutiques diététiques de la région. Suivront bientôt des biscuits et des boissons lactées. À long terme, l'entreprise envisage d'internaliser un outil de transformation dans ses propres locaux pour structurer une filière locale solide.

➔ **Pour en savoir plus :**
www.sochevre.com

Assistant familial, un sacré métier

Afin d'offrir aux assistants familiaux des conditions de travail optimales, le Conseil départemental s'engage pour un meilleur accompagnement de leur pratique et pour une pleine reconnaissance de leur professionnalisme.

Avocat, médecin, enseignant. Certains métiers relèvent de la vocation. Celui d'assistant(e) familial(e) en fait partie. Parce que oui, c'est un vrai métier. Certes un peu particulier puisqu'il se pratique 24h sur 24 en accueillant à son domicile des enfants temporairement séparés de leurs parents et pris en charge par l'Aide sociale à l'enfance (ASE). Mais ce que l'on appelait autrefois les familles d'accueil est devenu en 2005 une véritable profession dotée d'un statut de travailleur social. Employées le plus

souvent par le Conseil départemental, elle bénéficie d'une formation, d'un contrat, d'un salaire, d'indemnités journalières, de congés et surtout d'une équipe accompagnante.

LA BIENVEILLANCE AVANT TOUT

Virginie Labbé habite près de Loches avec son mari et ses 3 enfants. Depuis l'obtention de son agrément en 2014, elle accueille chez elle de 2 à 4 autres jeunes. **« On a une maison qui est toujours en mouvement, raconte Virginie Labbé. Il faut donc que toute la famille adhère au projet. Entre les différents professionnels ASE, les autres familles d'accueil, les parents et les enfants, on rencontre sans cesse de nouvelles personnes. C'est très épanouissant. »** Et de poursuivre : « Être

assistante familiale, c'est être bienveillant envers ces enfants qui ne sont pas les nôtres, souvent abîmés par leur parcours. Être en capacité de leur donner de l'affection, en gardant à l'esprit leur possible restitution aux parents. On est là pour prendre soin d'eux, leur offrir une éducation, mais aussi la joie de vivre, la sécurité et un cadre ferme et rassurant. Sans jamais se substituer aux parents. » Aujourd'hui, le Conseil départemental d'Indre-et-Loire compte 334 professionnels et en recrute une quarantaine chaque année. **« Les besoins sont constants et les difficultés de recrutement réelles »**, explique Laurence Dutrannoy, responsable du Pôle accueil familial...

➔ **Pour en savoir plus :**
02 47 31 45 68





Céline
Ballesteros
Vice-présidente
Politique culturelle

ACT(e)S

ART CONTEMPORAIN EN TOURAINE

Place à la création contemporaine

La Touraine vous propose une plongée dans l'Art Contemporain. Monuments et châteaux, galeries et sites naturels, plus de 30 lieux ouvrent leurs portes et participent à une première artistique : un parcours unique. Photographies, sculptures, arts plastiques, installations sonores... laissez-vous guider !

Depuis le 15 mai et jusqu'au 15 novembre prochain, vous l'avez peut-être remarqué le Département est passé à l'ACT(e)S. Souhaité par Jean-Gérard Paumier, Président du Conseil départemental, la Touraine accueille un parcours unique dédié à la création contemporaine sous toutes ces formes. Que ce soit pour les Tourangeaux ou les touristes, les amateurs éclairés ou les néophytes passionnés, avec ACT(e)S, le public peut découvrir des artistes, des lieux, des

expressions au gré de ses envies. Les huit monuments du Département mais aussi trois sites de plein air gérés par la collectivité, dits « espaces naturels sensibles » (l'étang du Louroux, l'île de la Métairie, et le Val de Choissille) participent à cette expérience culturelle. Aux côtés de ces lieux au patrimoine remarquable, des châteaux privés et des galeries d'art ont également répondu présents. Une fois de plus le Département surprend, innove et réussit à fédérer autour d'un projet

porteur de sens et de valeurs des partenaires publics et privés aux profils différents. Le Château de Villandry, celui d'Amboise, l'Islette, Azay-le-Rideau et bien d'autres encore se retrouvent ainsi unis dans un même élan culturel, celui de promouvoir l'art contemporain, d'oser surprendre leurs publics, d'assumer des choix parfois surprenants qui ne laisseront pas insensibles. Bref, en peu de mots faire parler du territoire dans sa diversité. Pour Céline Ballesteros,

Vice-présidente du Conseil départemental en charge de la Politique Culturelle, « **il s'agit de donner à voir, à lire, à écouter des sons de tous horizons. Par « son », j'entends des expressions artistiques audacieuses et qui vont interpeller. Ce parcours est un atout pour notre Département ; à l'approche de la saison touristique, ACT(e)S reflète une vraie dynamique entre partenaires** ».

Cette première édition s'est dotée d'une marraine de cœur incontournable sur la scène artistique : Patricia Laigneau, créatrice des jardins du Château du Rivau situé à Lémeré où elle installe des œuvres d'artistes depuis une vingtaine d'année. Patricia Laigneau se perçoit en « passeuse » de l'art de son temps. Avec beaucoup de reconnaissance pour cette initiative qui selon elle « **atteste du dynamisme**

culturel de notre territoire », la marraine salue les installations prévues durant ces six prochains mois, « *ce parcours ouvre un nouveau chapitre de l'histoire de nos monuments. À l'exposition conventionnelle se substitue un parcours de découverte où artistes renommés et émergents établissent des passerelles de mémoire entre l'Histoire et notre époque.* » Les œuvres, installations ou performances de Christian Boltanski, Erik Dietman, Sammy Engramer ou encore Violaine Lochu vont dessiner un parcours initiatique en Indre-et-Loire en résonance avec les lieux retenus. Leurs émotions, perceptions, vécus traduits dans le verre, l'encre, la photographie ou la sculpture nous feront voyager, nous questionner, ressentir. Et pour permettre aux visiteurs d'appréhender plus intimement la

création, de nombreuses résidences d'artistes vont avoir lieu. Des résidences synonymes de rencontres, échanges et restitutions avec les artistes présents.

Et, parce que la dimension éducative et la transmission sont essentielles, 12 collèges accueilleront des œuvres ou des artistes dans leurs enceintes. Des centaines de collégiens pourront ainsi découvrir des expressions artistiques et suivre des projets pédagogiques sous l'angle de la découverte ou comment rendre la connaissance et l'apprentissage ludiques et agréables. ACT(e)S, c'est donc un peu tout cela à la fois. Des découvertes, des rencontres, des surprises.

 **Retrouvez tout le programme et la liste des sites participants sur le site www.touraine.fr**

expositions en Act(e)s

- (1) Forteresse Royale de Chinon
- (2) Musée Le Carroi et galerie de la Ville de Chinon
- (3) Musée Rabelais La Devinière
- (4) Maison Max Ernst
- (5) Hôtel Gouin
- (6) Château du Rivau
- (7) Musée Balzac Château de Saché
- (8) Château d'Azay-le-Rideau

expositions pendant Act(e)s

- (9) Château de Tours
- (10) Musée des Beaux arts
- (11) Château d'Oiron
- (12) Château de Montsoreau

Act(e)s in situ

- (1) Château Royal d'Amboise
- (2) Cité Royale de Loches
- (3) Château de l'Islette
- (4) Musée Balzac Château de Saché
- (5) Château de Gizeux
- (6) Prieuré St-Cosme Demeure de Ronsard
- (7) Château de la Roche Racan
- (8) Château et jardin de Villandry
- (9) Domaine de Candé

Act(e)s au naturel

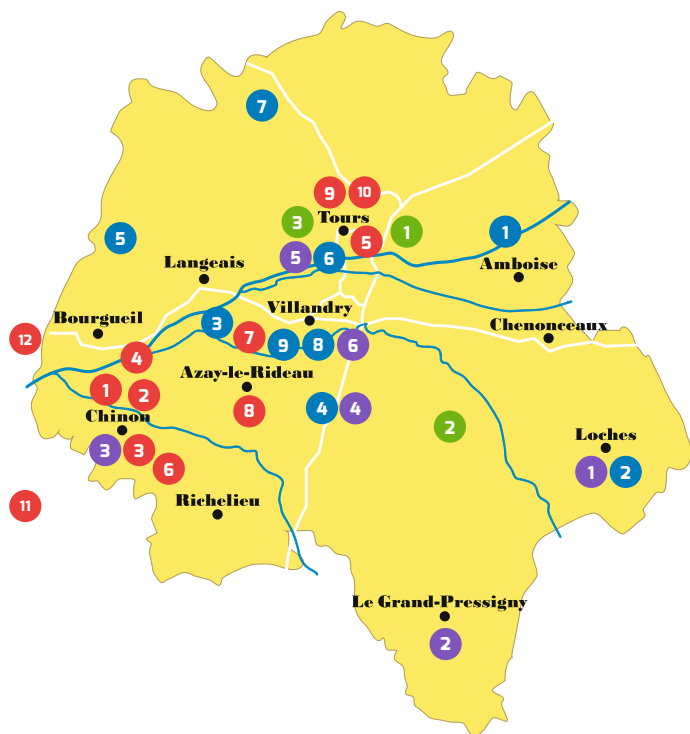
- (1) Île de la Métairie
- (2) Étang du Louroux
- (3) Vallée de la Choisille

Artistes en résidence

- (1) Cité Royale de Loches
- (2) Le musée de préhistoire du grand-pressigny
- (3) Le Musée de Rabelais à Seuilley
- (4) Le Musée balzac à Saché
- (5) Le Prieuré de St Cosme à La Riche
- (6) Ecomusée du Véron à Tours

ACT(e)S Art Contemporain en Touraine

Vivez l'expérience unique d'un parcours de création contemporaine



Scénographie royale à Loches



Un nouveau parcours scénographique voit le jour afin de favoriser la mise en valeur du patrimoine. Plus spécifiquement et suite au souhait du Conseil départemental d'Indre-et-Loire, la Cité royale de Loches, cette grande Dame née au Moyen Âge, sera habillée aux couleurs d'une nouvelle scénographie permanente dont les travaux ont commencé en octobre dernier.

Imposante par son style architectural gothique, la Cité royale de Loches se distingue du haut de son rocher situé au cœur de la commune. Ce haut lieu de l'histoire est composé de deux monuments emblématiques, le donjon (XI^e siècle), d'une hauteur de 36 mètres et le logis royal (XIV^e siècle). Le Conseil

départemental d'Indre-et-Loire, propriétaire actuel de ce monument authentique, et la Région, co-financier de ce nouveau projet, s'appuient sur la beauté et la richesse patrimoniale de cette merveille architecturale et lancent un nouveau projet scénographique. Ce dernier est composé de moyens techniques variés, parmi lesquels une quarantaine de dispositifs multimédias, des projections vidéos, 133 supports signalétiques et une trentaine de mobiliers. L'identité forte de ce concept vise, à travers un parcours thématique proposé en français et en anglais, à attirer un public plus large afin de lui faire découvrir l'histoire et l'usage de ces deux monuments. **L'objectif est également de faire revivre les personnages primordiaux qui**

ont investis ces lieux, notamment le Comte d'Anjou Foulques III Nerra, Jeanne d'Arc et la Reine de France, Anne de Bretagne, qui y ont séjourné. Au long du parcours déployé sur 747 m² et constitué de quinze espaces, deux personnages fictifs, Émeline et Amaury, accompagnent le visiteur par leurs récits, comme un fil d'Ariane sonore. Les plus jeunes, quant à eux, seront invités à explorer les lieux à travers des énigmes à résoudre et des jeux présents dans un livret qui leur est spécifiquement dédié. La Cité royale de Loches, avec cette scénographie permanente en place dès cet été, n'attend plus que vous pour marcher sur les pas de celles et ceux qui ont écrit l'histoire de la Touraine et de la France.

Le Val de Loire uni s'expose à Paris



Le Val de Loire s'unit pour une campagne qui va marquer de nouveaux esprits. Treize visuels affichés dans des multiples lieux de la capitale, donneront sûrement l'eau à la bouche de tous ceux qui les croiseront.

Dispositif de grande ampleur, la deuxième édition de la campagne promotionnelle du Val de Loire a émergé de nouveau au cœur de la capitale française. Une initiative inédite prise l'année dernière par le Zoo Parc de Beauval et le Château de Chambord pour valoriser une pluralité de sites monumentaux, dont la Forteresse royale de Chinon et la Cité royale de Loches, le château royal de Blois, les châteaux de Chambord, de Villandry,

de Chenonceau celui de Cheverny, de Chaumont-sur-Loire, le château Royal d'Amboise, le château de Clos Lucé. Font évidemment partie, le Zoo Parc de Beauval avec ses 1,4 million de visiteurs et Center Parcs. **Ce dispositif est coordonné par les Départements d'Indre-et-Loire, du Loir-et-Cher et la Région Centre-Val-de-Loire qui contribuent au financement cette année. Ce partenariat privé et public sonne le lancement de la saison touristique.** Nombreux sont ainsi les points parisiens habillés aux couleurs des treize visuels de cette campagne ; métro, gare Montparnasse, Austerlitz et Saint-Lazare, gares RER et gares du réseau Transilien, 1500 arrières de bus, 1500 tables de cafés parisiens ainsi que plusieurs faces publicitaires

dans la ville de Paris. L'objectif est bien entendu d'inviter au voyage et de séduire un grand nombre de Franciliens et de touristes de manière à venir découvrir et profiter de toute la richesse qu'offre le Val de Loire avec sa beauté, son histoire, sa créativité, son terroir, sa gastronomie et tout cela à deux heures de Paris. Le Val de Loire est classé patrimoine mondial par l'UNESCO au titre des paysages culturels.





LA VÉNUS DE L'OR
MIREILLE BALIN *et* JACQUES COPEAU
Jacques COPEAU

REPRÉSENTATIONS
TROIS LES JOURS
MATINÉE à 17 h.
SOIRÉE à 20 h.
PALACE
MIREILLE BALIN
JACQUES COPEAU
LA VÉNUS DE L'OR
MIREILLE BALIN - JACQUES COPEAU
L'ATHÉNÉE - PARIS

Le 29 mai 1896,

le cinéma arrive à Tours

Nous sommes à l'aube du 20^e siècle. Paris a accueilli, le 28 décembre 1895, la toute 1^{ère} projection de cinéma payante. Cinq mois plus tard, le 29 mai 1896, les Tourangeaux font, eux aussi, l'expérience du 7^e art.

À la fin du 19^e siècle, à Tours, la vie culturelle bat son plein. Les huit salles de spectacles affichent régulièrement complets. Théâtre, musique, café-concert. Les Tourangeaux sont curieux et profitent d'une offre artistique variée. **C'est donc sans surprise que le 29 mai de cette année, les spectateurs sont nombreux dans la salle des dépêches du journal Le Messager d'Indre-et-Loire. Ce soir-là, au 24 rue Nationale, dans cet endroit habituellement réservé aux journalistes, le public assiste à la première projection de cinéma commerciale organisée à Tours.** Pour 50 centimes, il découvre, avec enthousiasme, des photographies animées, projetées en taille réelle sur grand écran. Elles sortent d'un cinématographe, appareil inventé par Auguste et Louis Lumière.

SUCCESS STORY

L'engouement est immédiat. Très vite, les salles de spectacles comme l'Alcazar, l'Olympia ou le Cirque de la Touraine accueillent différents cinématographes ambulants. Le monde forain s'en empare également et en fait l'une des attractions phare de la Foire de Tours. Publics fidèles de ces fêtes populaires, paysans et citadins peu fortunés peuvent, dès le mois d'août 1896, se familiariser avec « l'invention du siècle ». Les films comiques font un tabac. En 10 ans, le cinéma s'installe confortablement dans le cœur des Tourangeaux et des habitants du monde entier.

« En 10 ans, le cinéma s'installe confortablement dans le cœur des Tourangeaux ».

DE NOMBREUSES SALLES DE CINÉMA À TOURS

Côté production, Charles Pathé et Léon Gaumont dominant largement le secteur. En 1907, ils s'imposent également sur le terrain de la diffusion en ouvrant dans toute la France des salles dédiées au cinéma. À Tours, les deux premières salles obscures, l'American Cosmo Pathé et le Mondain Gaumont, sont créés en 1911 et 1913. Peu à peu, les spectacles itinérants disparaissent. Le cinéma se sédentarise. Ouvertures et fermetures de salles se succèdent. **En 1942, le département d'Indre-et-Loire dénombre 17 établissements. Au début des années 1960, la ville de Tours en compte 12 dont 8 en centre-ville.** Le Palace, le Cyrano, l'ABC, le Rex font salles combles. Les Studios ouvrent leurs portes en 1963. Mais avec l'arrivée du petit écran dans les foyers, la fréquentation s'effondre brutalement. De nombreuses salles de quartiers et de villages disparaissent. Malgré tout, dans les années 80, une petite dizaine de salles dont l'Olympia et le Rex connaissent un bel essor. La décennie suivante marquera une nouvelle rupture en mettant un terme aux cinémas de proximité, remplacés par d'immenses multiplexes. **Aujourd'hui, Tours ne compte plus que trois établissements : les Studios et deux complexes CGR. Un quartier, le Forum Méliès et ses 9 salles, devrait ouvrir à Tours nord à l'automne prochain.**

ADRESSES UTILES

CONSEIL DÉPARTEMENTAL D'INDRE-ET-LOIRE

Place de la Préfecture
37927 TOURS Cedex 9
02 47 31 47 31
servicecourrier@departement-touraine.fr

TOURAINE INGÉNIERIE

Place de la Préfecture
37927 TOURS Cedex 9
02 47 31 47 47
ingenierie@departement-touraine.fr

DIRECTION GÉNÉRALE DES SOLIDARITÉS - ACCUEIL DU PUBLIC ET SERVICES ADMINISTRATIFS

Action sociale, Aide aux personnes
âgées et handicapées, Aide aux familles,
Insertion.
38, rue Édouard Vaillant - CS 14233
37042 Tours cedex 1

PÔLE ADOPTION

02 47 31 45 93

FONDS DE SOLIDARITÉ LOGEMENT

02 47 31 49 38

MDPH (MAISON DÉPARTEMENTALE DES PERSONNES HANDICAPÉES)

38, rue Édouard Vaillant - CS 14233
37042 Tours cedex 1
02 47 75 26 66 - info@mdph37.fr

CELLULE DE RECUEIL DES INFORMATIONS PREOCCUPANTES

Pour alerter sur la situation d'un enfant
en risque ou en danger.
02 47 31 43 30
crip37@departement-touraine.fr

JOB TOURAINE

Le site dédié à l'emploi local
02 47 31 45 50 (du lundi au vendredi
de 9h à 12h30 et de 14h à 17h) ou
jobtouraine@departement-touraine.fr



MAISONS DÉPARTEMENTALES DE LA SOLIDARITÉ

MDS Neuillé-Pont-Pierre
Les Nongrenières
37360 Neuillé Pont-Pierre
02 47 24 30 11

MDS Château-Renault
1, rue de Beauregard
37110 Château Renault
02 47 29 50 94

MDS Amboise
9, rue Grégoire de Tours
37400 Amboise
02 47 30 48 48

MDS Montlouis
1, bis rue de Boisdenier
37270 Montlouis sur Loire
02 47 29 40 56

MDS Bléré
2, Place de la Libération
37150 Bléré
02 47 23 54 54

MDS Tours Fontaines
2, allée Monteverdi - 37200 Tours
02 47 28 44 86

MDS Tours Mame
47, bis boulevard Preuilly - 37000 Tours
02 47 37 74 24

MDS Tours Monconseil
179 rue du Pas Notre Dame
37100 Tours
02 47 42 67 68

MDS St Pierre-des-Corps - Rabaterie
8-10, rue de la Rabaterie
37700 Saint Pierre des Corps
02 47 44 40 00

MDS St Avertin
89, avenue de Beaugailard
37550 Saint Avertin
02 47 74 77 60

MDS Tours Dublineau
24-26, rue Dublineau
37000 Tours
02 47 20 21 31
8h30-12h30 / 13h30-17h

MDS Joué-les-Tours
18, rue de la Rotière
37300 Joué lès Tours
02 47 73 37 37
9h-12h30 / 13h30-17h

MDS Cheillé
20, bis rue de Chinon
La Chapelle St Blaise - 37190 Cheillé
02 47 45 40 81

MDS Montbazou
5, rue de Monts - 37250 Montbazou
(nouvelle adresse à partir du 1^{er} juin :
39, allée de la Robinetterie à Veigné)
02 47 26 13 08

MDS Loches
9, rue du Docteur Martinais
37600 Loches
02 47 59 07 03

MDS Preuilly-sur-Claise
Ancienne gare - Place Jean Moulin
37290 Preuilly-sur-Claise
02 47 94 64 16

MDS Descartes
6, rue des Champs Marteaux
37160 Descartes
02 47 59 87 13

MDS Ste Maure-de-Touraine
31, rue de La Petite Gare
37800 Sainte Maure de Touraine
02 47 65 42 25

MDS Ile Bouchard
28, rue de la République
37220 L'île Bouchard
02 47 58 51 27

MDS Chinon
6, rue des Courances - 37500 Chinon
02 47 93 14 35

MDS Bourgueil
4, rue de la Petite Gare - 37140 Bourgueil
02 47 97 88 00

MDS Langeais
Place Jeanne d'Arc - 37160 Langeais
02 47 96 81 42

SERVICE TERRITORIAL D'AMÉNAGEMENT

STA Bléré
3, rue du 11 novembre - 37150 Bléré
02 47 57 92 30

STA Langeais
«Les Brémonières» - Z.I. Nord
37130 Langeais
02 47 96 25 25

STA L'île Bouchard
La Treille - 37220 L'île Bouchard
02 47 93 52 00

STA Ligeuil
25, rue des AFN - 37240 Ligeuil
02 47 91 43 43

ARCHIVES DÉPARTEMENTALES

6, rue des Ursulines
37100 Tours
02 47 60 88 88



Vincent Louault

GROUPE

UN NOUVEAU CAP POUR LA TOURAINE

« Un vote historique ! »

2018 : un bon budget responsable qui tend à faire l'unanimité. Notre budget va dans le sens de notre engagement. Nous l'assumons avec courage et lucidité. Effectivement les décisions du gouvernement donnent un avenir bien incertain aux collectivités locales. Après les baisses de dotations, aujourd'hui c'est la contrainte budgétaire qui est mise en place. L'État nous impose un contrat de gestion de la dépense avec une augmentation maximum de 1,2 % du fonctionnement. Nous l'appliquons en Touraine même si l'État ne s'impose pas ce principe à lui-même. Encore plus grave, il ne règle pas ses factures aux départements comme pour le RSA depuis 2009 et aujourd'hui pour les mineurs non accompagnés (MNA). Par exemple pour les MNA, notre département a dû payer 11 millions d'euro (le prix de la construction d'un collège ou d'une maison de retraite) soit 3 fois plus qu'en 2016. L'État nous donne des ordres et le département paye la facture. La volonté de renforcement de l'État par ses préfets ne nous empêchera pas de nous faire entendre et de gérer librement notre département. La majorité départementale ne perd pas courage et s'attachera toujours à apporter le meilleur service aux Tourangeaux.



Martine Chaigneau

GROUPE

TOURAINE SOLIDAIRE

« Constructifs ! »

Au mois de mars, nos six votes favorables et deux abstentions exprimées, au sein de notre groupe, sur le budget prévisionnel 2018 témoignent de notre accord sur les grandes lignes qui ont présidé à l'élaboration de cette feuille de route budgétaire, qui reprend l'ensemble des dispositions que nous souhaitions depuis 2015 (meilleure répartition des investissements entre les routes et les collèges, écoute sociale attentive aux besoins des familles et des personnes âgées, investissement dans les EPHAD). En février dernier, nous adoptions la même position sur les deux schémas départementaux de protection de l'enfance et de l'autonomie des personnes âgées. Consultés sur les dossiers essentiels (collèges, espaces naturels sensibles, D943...), l'état d'esprit d'ouverture nous permet de nous exprimer sur l'ensemble de ces sujets et de faire évoluer, si besoin, les projets. Nous avons, par ailleurs, rappelé notre vigilance sur l'ensemble des dossiers que nous étudions un à un en session et commission permanente, et sur lesquels nous nous prononçons. Notre expression demeure donc attentive et critique au sens premier du terme, **constructive au service du bien public**. Notre travail s'exerce ainsi loin des postures en restant fidèles à nos valeurs d'élus de terrain : solidarité, écoute, action.

BALLAN-MIRÉ

Nathalie Touret
Alexandre Chas

BLÉRÉ

Jocelyne Cochin
Vincent Louault

CHÂTEAU-RENAULT

Brigitte Dupuis
Jean-Pierre Gaschet

CHINON

Isabelle Raimond-Pavero
Éric Loizon

DESCARTES

Geneviève Galland
Gérard Dubois

JOUÉ-LÈS-TOURS

Valérie Turot
Judicaël Osmond

LOCHES

Valérie Gervès
Pierre Louault

MONTS

Sylvie Giner
Patrick Michaud

SAINT-CYR-SUR-LOIRE

Dominique Sardou
Fabrice Boigard

SAINT-PIERRE-DES-CORPS

Mounia Haddad
Jean-Gérard Paumier

SAINTE-MAURE-DE-TOURAINE

Nadège Arnault
Étienne Martegoutte

TOURS 1

Cécile Chevillard
Xavier Dateu

TOURS 3

Barbara Darnet-Malaquin
Olivier Lebreton

TOURS 4

Céline Ballesteros
Thomas Gelfi

VOUVRAY

Pascale Devallée
Patrick Delétang

AMBOISE

Laurence Cornier-Goehring
Rémi Leveau

LANGAIS

Martine Chaigneau
Jean-Marie Carles

MONTLOUIS-SUR-LOIRE

Agnès Monmarché-Voisine
Patrick Bourdy

TOURS 2

Florence Zulian
Dominique Lemoine

Tours Métropole Val de Loire présente

2^e Festival International DU CIRQUE EN VAL DE LOIRE

NOUVEAU SPECTACLE 2018

LE PLUS GRAND CHAPITEAU D'EUROPE

du 28 au 30 septembre 2018 **La Gloriette TOURS**

Réservation sur www.festival-cirquetours.fr et dans tous les points de vente habituels

Avec le soutien de :



MAIRIE DE TOURS



LE DÉPARTEMENT, partenaire de toutes les musiques



Festival
Touraine
Loire Valley

LES KAMPAGN' ARDS
29 et 30 juin

AVOINE ZONE GROOVE
29, 30 juin et 1^{er} juillet

TERRES DU SON
6, 7 et 8 juillet

LES COURANTS
19, 20 et 21 juillet

FESTIVAL
YZEURES N'ROCK
3, 4 et 5 août

www.touraine.fr



MAI

Musique

DU 24 AU 26 MAI

Concerts des Moments Musicaux de Touraine

Judi 24 mai et 25 mai à Fondettes
Samedi 26 mai au Prieuré de Lavaray
Tel : 02.47.96.68.83
www.mmt37.org

Théâtre

DU 18 MAI AU 21 MAI

Festival Théâtre de l'Ephémère

Saint-Avertin
theatre-ephemere.festik.net

Arts de la rue

LES 26 ET 27 MAI

Festival Chambray en mai

www.ville-chambray-les-tours.fr

Environnement

DIMANCHE 13 MAI

« Listeners » par Eddie Ladoire

Etang du Louroux, à 15h
Durée : 3h
www.espacesnaturels.touraine.fr

Bibliothèque



DU 26 MAI AU 3 JUIN

Festival Les Arts Bavards Le festival de la parole en Touraine

Un nouveau festival de spectacle vivant, entièrement gratuit, tournera dans 8 communes d'Indre-et-Loire, de Château-Renaud à Jaulnay en passant par Pont-de-Ruan. L'objectif : offrir des spectacles aux habitants des zones rurales ou éloignées de la métropole, où l'offre culturelle est moins dense. À l'affiche, des artistes qui mettent à l'honneur la parole sous toutes ses formes, et n'hésitent pas à mettre en scène des formes mixtes : théâtre d'ombre et clarinette, humour, lecture dessinée, conte contemporain et musique baroque, bal à lire...

Retrouvez toutes les informations et la programmation sur le site : lirentouraine.com

Réservation conseillée : lesartsbavards@departement-touraine.fr

Sport

DIMANCHE 20 MAI

17^e pente et côte

Randonnée VTT à Bourgueil, manche des outdoors de Touraine 2018,
sportnaturebourgueillois.fr/organisations

SAMEDI 26 MAI

Raid ROC 37

Raid multisports pôle nautique de la vallée du Cher à Tours, manche des outdoors de Touraine 2018.
www.co-tours.fr

JUIN

Musique

DU 1^{er} AU 3 JUIN

Florilège vocal de Tours

www.florilegevocal.com

DU 15 AU 24 JUIN

Festival des Fêtes Musicales en Touraine

Grange de Meslay à Parçay-Meslay
www.fetesmusicales.com



DIMANCHE 17 JUIN

Festival jeune public Bric à Notes

Domaine de Cangé, Saint-Avertin

Tél : 06 61 55 82 83

www.bricanotes.fr

SAMEDI 23 ET DIMANCHE 24 JUIN

Festival Ca va Jazzer

Château-la-Vallière

Festival Brass Band en Bourgueillois

Bourgueil, Restigné

www.festivalbrassbandbourgueillois.fr

Environnement

DU 9 JUIN AU 4 NOVEMBRE

Exposition BEAUX LIEUX

Créations contemporaines dans le paysage. Beaulieu-lès-Loches

Tél : 09 54 67 26 55

contact@expo-beauxlieux.fr

DU 29 JUIN AU 4 NOVEMBRE

Dali à l'œuvre

Les Halles à Azay le Rideau

accueil.mairie@azaylerideau.fr

Théâtre

DU 29 JUIN AU 25 AOÛT

Rabelais, l'optimiste

Théâtre de l'Ante

Tél : 02 47 38 64 64

www.theatredelante.fr

Arts de la rue

DU 1^{er} JUIN AU 3 JUIN

Festival Les Années Joué

Tél. 02 47 39 76 02

www.anneesjoue.fr

Manifestation

DU 30 JUIN AU 18 AOÛT

Scénoféerie de Semblançay

Tel : 02.47.56.66.77

www.scenofeerie.fr

Sport

DU 1^{er} AU 3 JUIN

Howard Hinton

Stades de la vallée du Cher

<http://howard-hinton-sevens.com>

SAMEDI 2 JUIN

30 ans de l'UJ 37 Tours

Salle Monconseil Tours, judo

<https://fr-fr.facebook.com/UJ37Tours/>

DIMANCHE 10 JUIN

Tours N man,

Parc expo de Tours

<http://toursnman.com>

MARDI 17 JUIN

Les foulées du Noble Joué

Trail à Esvres-sur-Indre, manche des outdoors de Touraine 2018

fouleesdunoblejoue.wordpress.com

LUNDI 23 JUIN

Nouâtre triathlon

À Nouâtre.

www.nouatre-triathlon.com

JUILLET

Culture

SAMEDI 21 JUILLET

Festival fluvial Jour de Cher

Tél : 02 47 23 58 63

info@cc-blere-valdecher.fr

www.cc-blere-valdecher.fr

LES 20, 21 ET 22 JUILLET

Murs et Murmures à Crissay-sur-Manse

Salle communale et parc municipal.

Conférences, artistes, auteurs, artisans d'art, animation musicale / avec la participation de Marie-Laure Augry.

SAMEDI 21

ET DIMANCHE 22 JUILLET

Festival de cape et d'épée

Richelieu

Musique

DU 5 AU 14 JUILLET

Festival Les Méridiennes

Tours

Tél : 07 69 81 13 79

www.diabolusinmusica.fr

DU 22 JUILLET AU 6 AOÛT

Festival de musique de Richelieu

Richelieu
www.festivalmusiquerichelieu.fr

LES 28 - 29 JUILLET

Festival loches en voix

Loches
 Tél : 02 47 91 70 01
www.ville-loches.fr



DU 29 JUIN AU 1^{ER} JUILLET

Championnat de France de Blackball à Joué-lès-Tours

billard-jocondien.info/blackball.php

DU 7 JUILLET AU 31 AOÛT

Nagez Grandeur Nature

sur les plages des plan d'eau de Chemillé-sur-Indrois, Bourgueil et Château-la-Vallière.
 L'opération « J'apprends à nager » sera aussi reconduite du 16 au 21 juillet à Bourgueil, du 30/07 au 4/08 à Château-la-Vallière, du 20 au 25 août à Chemillé-sur-Indrois
indreetloire.ffnatation.fr/script/index.php

AOÛT



VENDREDI 3 ET SAMEDI 4 AOÛT

Festival « de bouche et d'oreille »

Chédigny.
 Tél : 02 47 92 51 43
www.facebook.com/festivaldechedigny/



DIMANCHE 26 AOÛT

Les Écrivains chez Gonzague Saint Bris

facebook.com/lescrivainschezgongzague-saintbris - Tél 02 47 91 63 76



DU 2 AU 5 AOÛT

The loire valley show jumping festival

Organisé par Nouans jump à Nouans-les-Fontaines
www.ecurie-evenements-dmn.fr



DU 16 AU 25 AOÛT

Festival La Mélodie Française

Tours , académie Francis Poulenc
www.melodiefrancaise.com

DU 19 AU 26 AOÛT

Festival jazz O'Cor des fermes

Sainte Maure de Touraine
 Tél : 02 47 65 60 50
facebook.com/themallethornjazzband



L'expérience d'un Éco-Festival

TERRES DU SON

6.7.8 JUILLET 2018

DOMAINE DE CANDÉ - MONTS TOURAINE LOIRE VALLEY

#TDS2018
14^e

AMADOU & MARIAM · GREGORY PORTER · DJANGO DJANGO · FAKEAR · ROMÉO ELVIS · GAEL FAYE · FEU ! CHATTERTON · JORIS DELACROIX · J. BERNARDT · MEUTE · MOLÉCULE (-22.7° LIVE) · BCUC · PREOCCUPATIONS · NADIA ROSE · FAIRE · VOX LOW · LE VILLEJUIF UNDERGROUND

...

Monuments et musées départementaux

Musée Balzac Château de Saché

SIESTES BALZACIENNES

15, 22, 29 juillet – 5, 12, 19 août

À 14h30.

Allongé dans un transat, écoutez des textes de Balzac lus par une médiatrice du musée.

Hôtel Göuin

AMÉNAGEMENT ÉPHÉMÈRE D'UN « MIROIR D'EAU »

1 juin – 31 juillet

Musée Rabelais La Devinière à Seully

LA BALADE DU VENTRE

24 et 31 juillet – 7 et 14 août

Voyage extraordinaire en gastronomie, balade gourmande en lectures et chansons.

LECTURES SUCRÉES / SALÉES

30 juin / 1^{er} juillet

Forteresse royale de Chinon

LES JEUDIS DU VIN

Du jeudi 12 juillet au jeudi 30 août

En partenariat avec le Syndicat des Vins de Chinon.

LES MÉDIÉVALES DE CHINON

5 août

Une journée d'animation et de spectacles.

Cité royale de Loches

ANIMATIONS MÉDIÉVALES

Vendredis 13 juillet et 3 août 2018

Journée d'animations médiévales et de démonstration d'artisanat.

VISITES DES FOUILLES

16 août au 16 septembre 2018

Visite du chantier de fouilles du palais des comtes d'Anjou au Logis royal (3^e saison).

Prieuré Saint-Cosme, Demeure de Ronsard

EXPOSITION FRANTA

1^{er} juin – 16 septembre 2018

Parcours dans l'œuvre du peintre expressionniste réunissant des toiles et sculptures.

FESTIVAL DE DANSE TOURS D'HORIZONS AVEC LE CCNT

8 et 9 juin

LES DIMANCHES DE SAINT-COSME

Rendez-vous aux jardins
Visites-lectures

3 juin

Balade cueillette dans les jardins
1^{er} juillet

Musée de la Préhistoire du Grand-Pressigny

EXPOSITION « L'ARCHÉOLOGIE À GRANDE VITESSE »

14 avril – 30 novembre 2018

Restitution des 50 sites archéologiques fouillés entre Tours et Bordeaux.

Domaine de Candé – Monts

EXPOSITION « LA DUCHESSE DE WINDSOR EN SES MEUBLES. UN INSTANT POUR L'ÉTERNITÉ. »

14 juillet – 11 novembre 2018

En partenariat avec le Mobilier National et le Château de Versailles.

Les monuments et musées du Département accordent un intérêt tout particulier à l'accueil du jeune public et de leurs familles. Ils proposent, pendant les vacances scolaires notamment, de nombreux ateliers et animations en lien avec l'environnement naturel et l'histoire du monument et permettent, ainsi, une approche ludique de médiation du patrimoine historique et culturel.

Programme complet sur les sites Internet de chaque monument



**Artisans, TPE, PME,
recrutez sans soucis.
Testez Job Touraine !**



ASPH/12.com/02 01 88 00 00

ANTOINE LEPELIER

Act(s)
ART
CONTEMPORAIN
EN TOURAINE

VERRE ET HASARD, LA GENÈSE DES IMAGES

21 AVRIL - 31 AOÛT
HÔTEL GOÛIN

Du mercredi au dimanche - de 14h à 19h
Entrée libre
25 rue du Commerce à Tours

Artistes invités
LORETTA YANG
YI CHANG

www.hotelgouin.fr



Exposition réalisée en partenariat avec

GALERIE
CAPAZZA

SEGEF FINANCE

GLASS ART FUND

© Espace d'un instant XXIII - photo de verre - Copyright Antoine Lepelier

15 mai
15 nov
2018

Act(e)s

**ART
CONTEMPORAIN
EN TOURAINE**

Arts plastiques
Installations sonores
Sculptures
Photographies

Vivez
l'expérience
unique
d'un parcours
de création
contemporaine

www.touraine.fr

